



ส่วนที่ ๑

ข้อมูลพื้นฐานของสถานศึกษา

๑.๑ ข้อมูลทั่วไป

ชื่อโรงเรียน บ้านห้วยเสียด หมู่ที่ ๙ ตำบล ดอนสัก อำเภอดอนสัก จังหวัดสุราษฎร์ธานี สังกัดสำนักงานเขตพื้นที่การศึกษาประถมศึกษาสุราษฎร์ธานี เขต ๑ Website bhs.tpp.ac.th เปิดสอนระดับชั้น อนุบาล ๒ ถึง ชั้นประถมศึกษาปีที่ ๖ มีเนื้อที่ ๔๒ ไร่ ๔๒ ตารางวา เขตพื้นที่บริการ ๒ หมู่บ้าน ได้แก่ หมู่ ๙ และหมู่ ๑๓

ประวัติโรงเรียนโดยย่อ

โรงเรียนบ้านห้วยเสียดเริ่มเปิดสอนเมื่อวันที่ ๑๙ เดือนพฤษภาคม พุทธศักราช ๒๕๐๙ ในระดับชั้นประถมศึกษาปีที่ ๑ – ชั้นประถมศึกษาปีที่ ๔ มีนายถนอม วัชรสวัสดิ์ เป็นผู้บริหารคนแรก เดิมมีเนื้อที่จำนวน ๑๘ ไร่ ๐ งาน ๔๗ ตารางวา จัดหาโดย นายจำรัส นาคขำ อดีตผู้ใหญ่บ้าน หมู่ที่ ๙ บ้านห้วยเสียด และ นายเรียบ ชูประดิษฐ์ ร่วมกับชาวบ้านห้วยเสียด ซื้อมาเป็นเงิน ๕๐๐ บาท แล้วได้ร่วมกันสร้างอาคารเรียน ๑ หลัง ต่อมาในวันที่ ๖ เดือนมิถุนายน พ.ศ. ๒๕๓๒ ได้รับที่ดินเพิ่มจากพระครูสุวรรณประดิษฐ์การ พระกิตติมงคล พิพัฒนา (หลวงพ่อจ้อย) ปัจจุบันมีเนื้อที่ทั้งหมด ๔๒ ไร่ ๐ งาน ๓๐ ตารางวา

ปัจจุบันโรงเรียนบ้านห้วยเสียด มีนักเรียน ๔๑ คน เปิดทำการสอนตั้งแต่ระดับชั้นอนุบาล ๒ ถึงระดับชั้นประถมศึกษาปีที่ ๖ มีข้าราชการครู ๑ คน ครูวิฤติ ๒ คน ครูพนักงานราชการ ๑ คน นักการภารโรง ๑ คน และพนักงานธุรการ ๑ คน โดยการบริหารของนายอภิเดช จิตรมั่ง ผู้อำนวยการโรงเรียนบ้านห้วยเสียด

๑.๒ แนวทางการจัดการศึกษา

ปรัชญาการศึกษา : ปณญา นรานํ ปทีปา โหนติ : ปัญญาเป็นแสงสว่างแห่งนรชน

วิสัยทัศน์ : “สร้างต้นกล้านักประดิษฐ์ คิดด้วยภูมิปัญญา ศรัทธาค่านิยม ชุมชนร่วมบริหารจัดการด้วยเทคโนโลยี ครูดีมีคุณภาพ ตามหลักปรัชญาของเศรษฐกิจพอเพียง”

พันธกิจ :

๑. มุ่งให้ผู้เรียนรักงานประดิษฐ์ รักการทำงาน ฝึกให้ผู้เรียนคิดเป็นระบบ คิดด้วยภูมิปัญญา ตลอดจนการเรียนด้วยตัวเอง

๒. ปลูกฝังค่านิยมคนไทยให้ผู้เรียนเป็นคนดี มีคุณธรรม ตามหลักค่านิยม ๑๒ ประการ

๓. บริหารและพัฒนาโดยชุมชนมีส่วนร่วม ใช้เทคโนโลยีเพื่อการจัดการองค์กร

๔. ให้ครูพัฒนาตนเองอยู่เสมอ เป็นครูดีมีคุณภาพ ตามหลักปรัชญาของเศรษฐกิจพอเพียง

อัตลักษณ์: นักคิด จิตอาสา



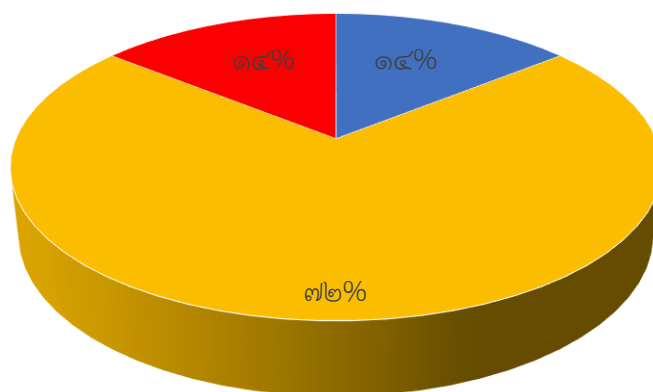
๑.๓ ข้อมูลบุคลากรของสถานศึกษา

๑) จำนวนบุคลากรจำแนกตามตำแหน่ง เพศ ระดับการศึกษา และประสบการณ์ในตำแหน่ง

ประเภทบุคลากร	เพศ (คน)		รวม	ระดับการศึกษา (คน)				ประสบการณ์ ในตำแหน่ง (เฉลี่ย) (ปี)
	ชาย	หญิง		ต่ำกว่า ป.ตรี	ป. ตรี	ป. โท	ป. เอก	
ผู้อำนวยการโรงเรียน	๑	-	๑	-	-	๑	-	๑
รองผู้อำนวยการโรงเรียน	-	-	-	-	-	-	-	-
ครู (บรรจุ)	-	๑	๑	-	๑	-	-	๑
ครูอัตราจ้าง/บุคลากรทางการศึกษา		๒	๒		๒	-	-	๒
ธุรการโรงเรียน	-	๑	๑	-	๑	-	-	๑
นักการภารโรง	๑	-	๑	๑	-	-	-	๓๐
อื่นๆ (ระบุ.....)								

บุคลากรจำแนกตามระดับการศึกษา

■ ต่ำกว่าปริญญาตรี ■ ปริญญาตรี ■ ปริญญาโท

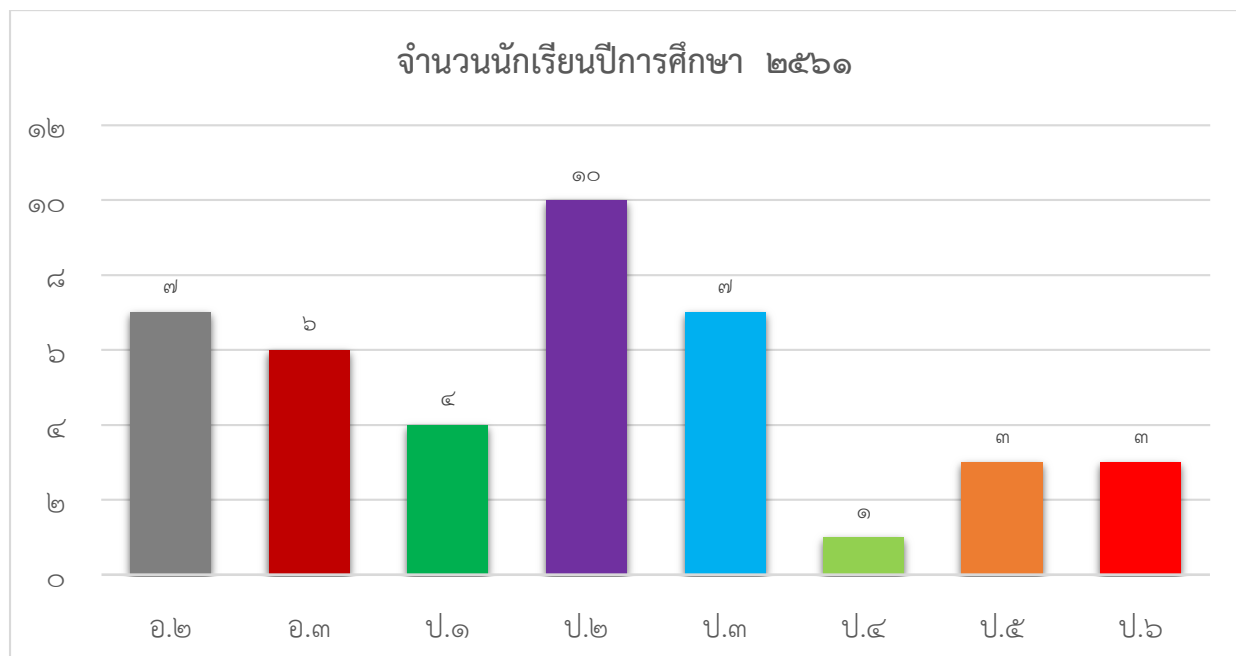




๑.๔ ข้อมูลนักเรียน

๑) จำนวนนักเรียน ปีการศึกษา ๒๕๖๑ รวม ๔๑ คน

ระดับชั้น	จำนวนห้อง	เพศ		รวม	เฉลี่ยต่อห้อง
		ชาย	หญิง		
อ.๒	๑	๖	๑	๗	๗
อ.๓	๑	๓	๓	๖	๖
รวม	๒	๙	๔	๑๓	
ป.๑	๑	๑	๓	๔	๔
ป.๒	๑	๕	๕	๑๐	๑๐
ป.๓	๑	๕	๒	๗	๗
ป.๔	๑	-	๑	๑	๑
ป.๕	๑	๒	๑	๓	๓
ป.๖	๑	๒	๑	๓	๒
รวม	๖	๑๕	๑๒	๒๗	
รวมทั้งหมด	๘	๒๔	๑๖	๔๑	

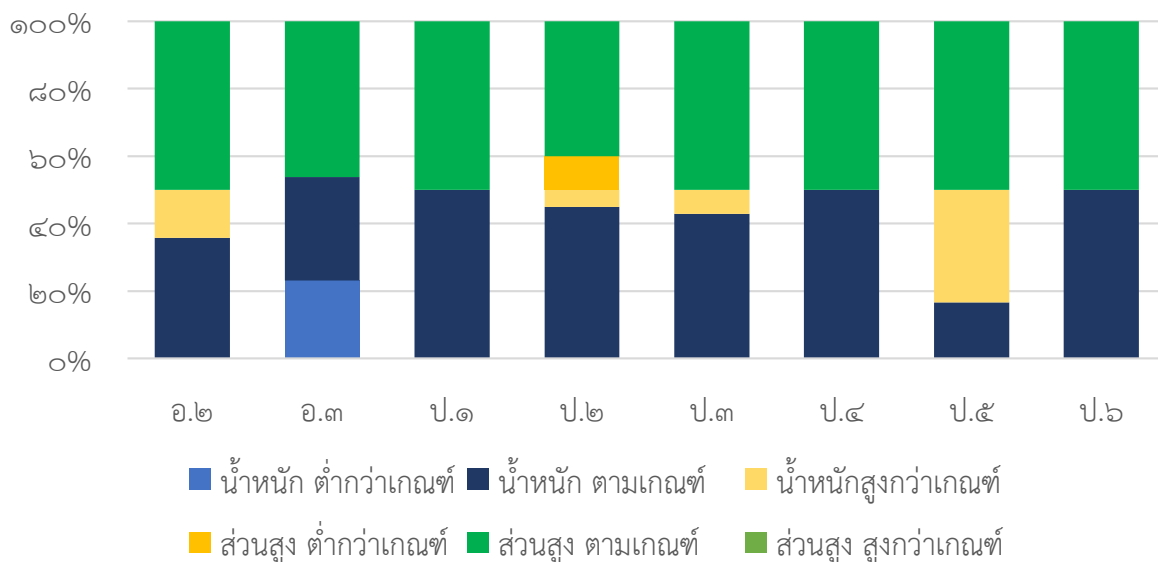




๒) ข้อมูล น้ำหนัก ส่วนสูง ตามเกณฑ์มาตรฐานของนักเรียน ปีการศึกษา ๒๕๖๑

ระดับชั้น	น้ำหนัก			ส่วนสูง		
	ต่ำกว่าเกณฑ์	ตามเกณฑ์	สูงกว่าเกณฑ์	ต่ำกว่าเกณฑ์	ตามเกณฑ์	สูงกว่าเกณฑ์
อ.๒	-	๕	๒	-	๗	-
อ.๓	๒	๔	-	-	๖	-
รวมปฐมวัย	๒	๙	๒	๐	๑๓	๐
ป.๑	-	๔	-	-	๔	-
ป.๒	-	๙	๑	๒	๘	-
ป.๓	-	๖	๑	-	๗	-
ป.๔	-	๑	๑	-	๑	-
ป.๕	-	๑	๒	-	๓	-
ป.๖	-	๓	-	-	๒	-
รวมพื้นฐาน	๐	๒๔	๕	๐	๒๕	๐
รวมทั้งหมด	๒	๓๓	๗	๒	๓๘	๐

ข้อมูล น้ำหนัก ส่วนสูง ตามเกณฑ์มาตรฐานของนักเรียน
ปีการศึกษา ๒๕๖๑





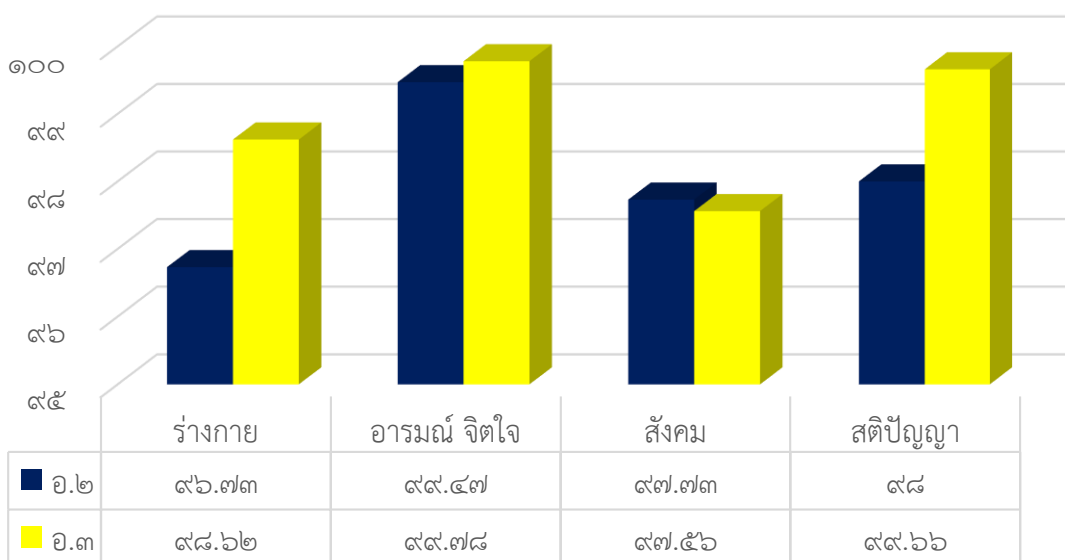
๑.๕ ข้อมูลผลสัมฤทธิ์ทางการเรียนระดับสถานศึกษาปีการศึกษา ๒๕๖๑

ระดับปฐมวัย

ร้อยละของนักเรียนที่มีผลการประเมินพัฒนาการแต่ละด้านในระดับ ๓ ขึ้นไป

ระดับชั้น	ผลการประเมินพัฒนาการนักเรียนด้าน				ครบทั้ง ๔ ด้าน
	ร่างกาย	อารมณ์ จิตใจ	สังคม	สติปัญญา	
อ.๒	๙๖.๗๓	๙๙.๔๗	๙๗.๗๓	๙๘.๐๐	๙๗.๙๘
อ.๓	๙๘.๖๒	๙๙.๗๘	๙๗.๕๖	๙๙.๖๖	๙๘.๙๐
ร้อยละ	๙๗.๖๗	๙๙.๖๒	๙๗.๖๔	๙๘.๘๓	๙๘.๔๔

ร้อยละของนักเรียนที่มีผลการประเมินพัฒนาการแต่ละด้านในระดับ ๓ ขึ้นไป



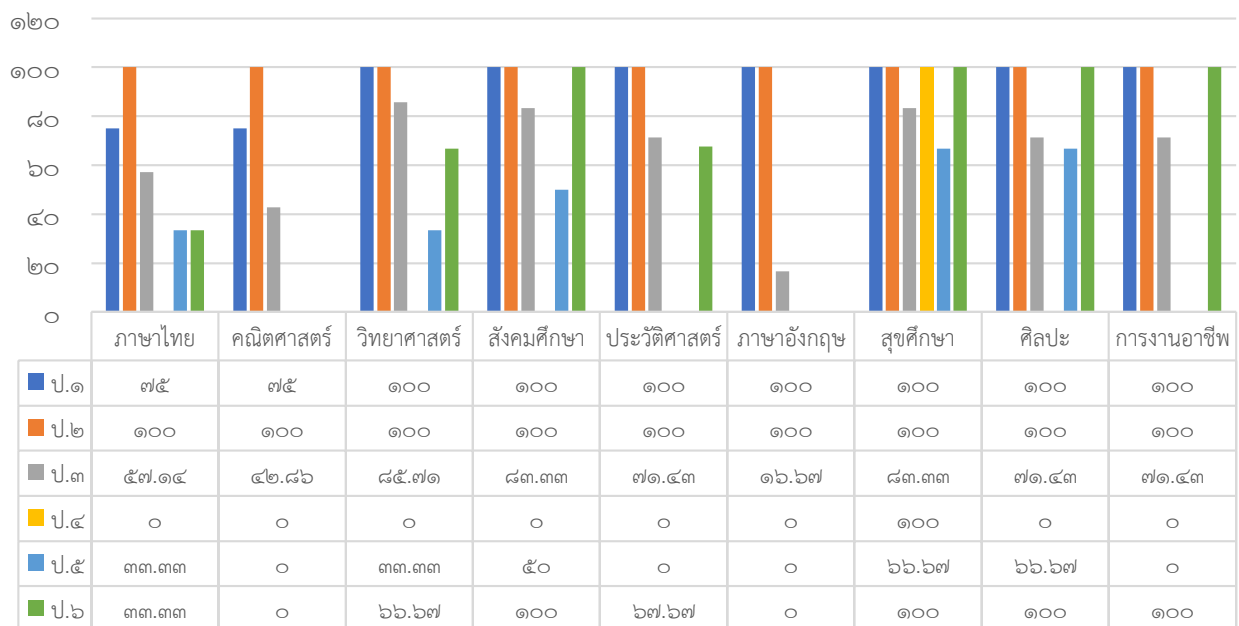


ระดับการศึกษาขั้นพื้นฐาน

๑) ร้อยละของนักเรียนที่มีเกรดเฉลี่ยผลสัมฤทธิ์ทางการเรียนแต่ละรายวิชาในระดับ ๓ ขึ้นไป ระดับชั้น ประถมศึกษาปีที่ ๑ ถึง ระดับชั้นประถมศึกษาปีที่ ๖

ระดับชั้น	รายวิชา (พื้นฐาน)								
	ภาษาไทย	คณิตศาสตร์	วิทยาศาสตร์	สังคมศึกษา	ประวัติศาสตร์	ภาษาอังกฤษ	สุขศึกษา	ศิลปะ	การงานอาชีพ
ป.๑	๗๕	๗๕	๑๐๐	๑๐๐	๑๐๐	๑๐๐	๑๐๐	๑๐๐	๑๐๐
ป.๒	๑๐๐	๑๐๐	๑๐๐	๑๐๐	๑๐๐	๑๐๐	๑๐๐	๑๐๐	๑๐๐
ป.๓	๕๗.๑๔	๔๒.๘๖	๘๕.๗๑	๘๓.๓๓	๗๑.๔๓	๑๖.๖๗	๘๓.๓๓	๗๑.๔๓	๗๑.๔๓
ป.๔	๐	๐	๐	๐	๐	๐	๑๐๐	๐	๐
ป.๕	๓๓.๓๓	๐	๓๓.๓๓	๕๐.๐๐	๐	๐	๖๖.๖๗	๖๖.๖๗	๐
ป.๖	๓๓.๓๓	๐	๖๖.๖๗	๑๐๐	๖๗.๖๗	๐	๑๐๐	๑๐๐	๑๐๐
รวม	๒๙๘.๘๐	๒๑๗.๘๖	๓๘๕.๗๑	๔๓๓.๓๓	๓๓๙.๑๐	๒๑๖.๖๖	๕๕๐.๐๐	๔๓๘.๑๐	๓๗๑.๔๓
ร้อยละ	๔๙.๘๐	๓๖.๓๑	๖๔.๒๙	๗๒.๒๒	๕๖.๕๒	๓๖.๑๑	๙๑.๖๗	๗๓.๐๒	๖๑.๙๑

ร้อยละของนักเรียนที่มีเกรดเฉลี่ยผลสัมฤทธิ์ทางการเรียนแต่ละรายวิชาในระดับ ๓ ขึ้นไป ระดับชั้น ป.๑ - ป.๒



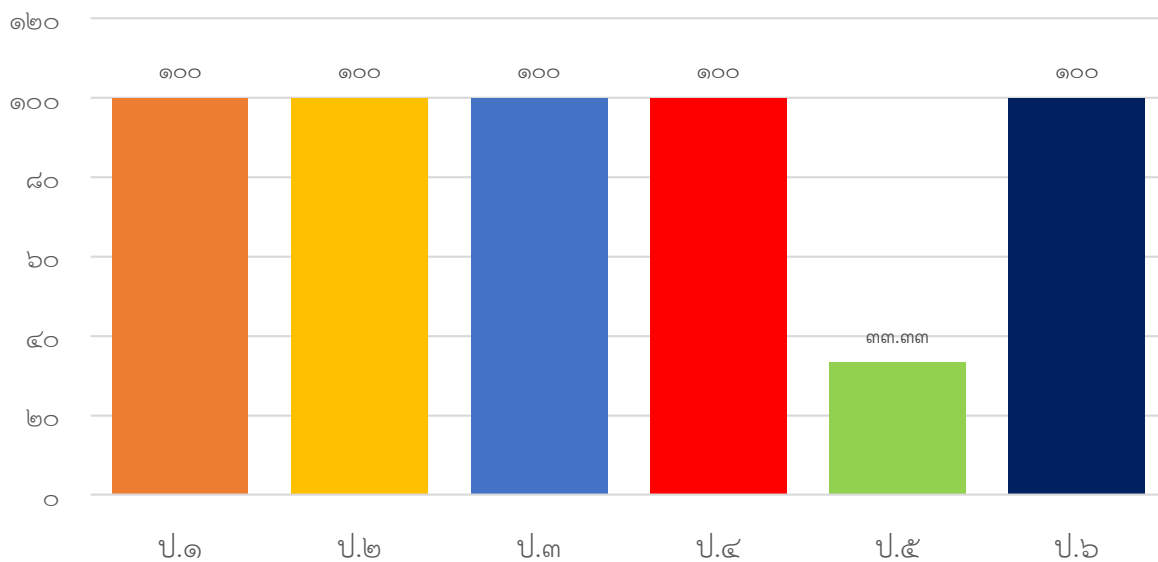


รายงานประเมินคุณภาพภายในสถานศึกษา:โรงเรียนบ้านห้วยเสียด

๒) ร้อยละของนักเรียนที่มีผลการประเมินการอ่าน คติวิเคราะห์ และเขียน ในระดับดีขึ้นไป ระดับชั้น ประถมศึกษาปีที่ ๑ ถึงระดับชั้นประถมศึกษาปีที่ ๖

ระดับชั้น	จำนวนนักเรียน	ผลการประเมิน				ระดับดีขึ้นไป	ร้อยละ
		ไม่ผ่าน	ผ่าน	ดี	ดีเยี่ยม		
ป.๑	๔	-	-	๓	๑	๔	๑๐๐
ป.๒	๑๐	-	-	๗	๓	๑๐	๑๐๐
ป.๓	๗	-	-	๖	๑	๗	๑๐๐
ป.๔	๑	-	-	๑	-	๑	๑๐๐
ป.๕	๓	-	๒	๑	-	๑	๓๓.๓๓
ป.๖	๓	-	-	๓	-	๓	๑๐๐
รวม	๒๘	๐	๒	๑๙	๖	๒๔	๘๕.๗๑

ร้อยละของนักเรียนที่มีการประเมินการอ่าน คติวิเคราะห์ และเขียน ในระดับดีขึ้นไป ระดับชั้น ป.๑ - ป.๖

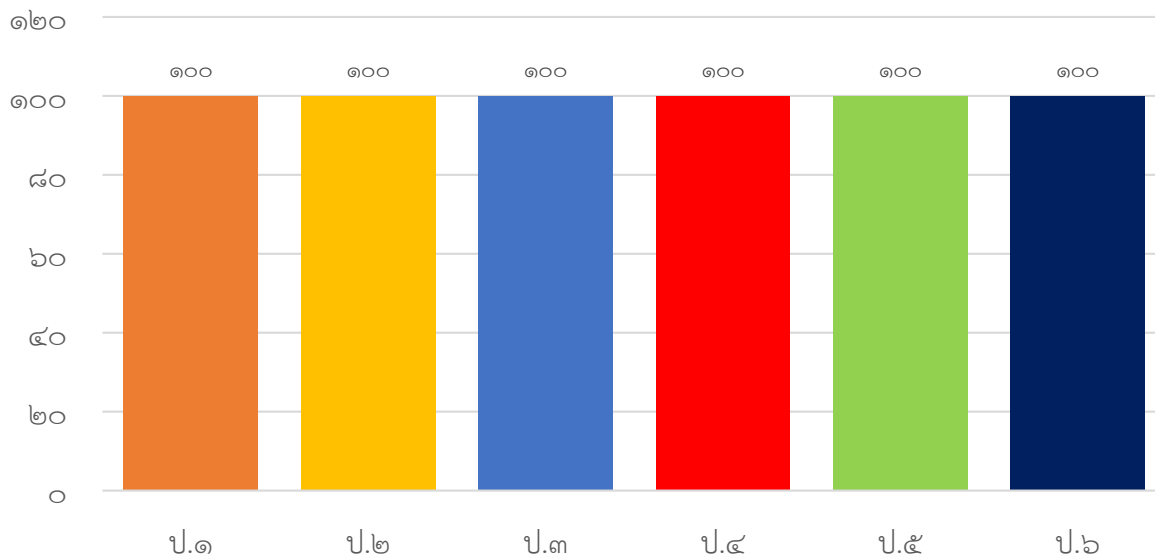




๓) ร้อยละของนักเรียนที่มีผลการประเมินคุณลักษณะอันพึงประสงค์ในระดับดีขึ้นไป ระดับชั้น ประถมศึกษาปีที่ ๑ ถึงระดับชั้นประถมศึกษาปีที่ ๖

ระดับชั้น	จำนวนนักเรียน	ผลการประเมิน				ระดับดีขึ้นไป	ร้อยละ
		ไม่ผ่าน	ผ่าน	ดี	ดีเยี่ยม		
ป.๑	๔	-	-	-	๔	๔	๑๐๐
ป.๒	๑๐	-	-	-	๑๐	๑๐	๑๐๐
ป.๓	๗	-	-	-	๗	๗	๑๐๐
ป.๔	๑	-	-	-	๑	๑	๑๐๐
ป.๕	๓	-	-	๒	๑	๓	๑๐๐
ป.๖	๓	-	-	-	๓	๓	๑๐๐
รวม	๒๘			๒	๒๖	๒๘	๑๐๐

ร้อยละของนักเรียนที่มีการประคุณลักษณะอันพึงประสงค์
ในระดับดีขึ้นไป ของนักเรียนชั้น ป.๑ - ป.๖

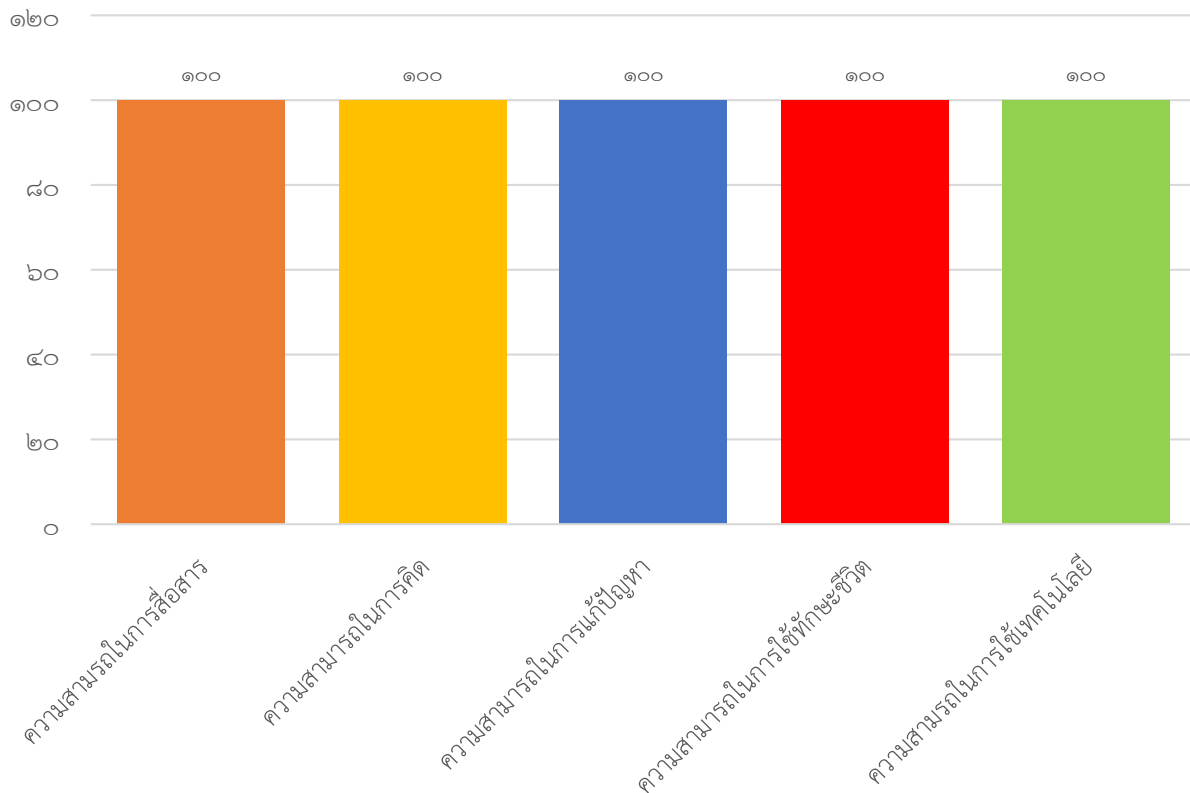




๔) ร้อยละของนักเรียนที่มีผลการประเมินสมรรถนะสำคัญตามหลักสูตรแกนกลางการศึกษาขั้นพื้นฐาน พุทธศักราช ๒๕๕๑ ปีการศึกษา ๒๕๖๑ ของผู้เรียนชั้นประถมศึกษาปีที่ ๖ ในระดับผ่านขึ้นไป

สมรรถนะสำคัญ	ผลการประเมิน				ระดับผ่านขึ้นไป	ร้อยละ
	ไม่ผ่าน	ผ่าน	ดี	ดีเยี่ยม		
๑. ความสามารถในการสื่อสาร	๐	๐	๓	๐	๓	๑๐๐
๒. ความสามารถในการคิด	๐		๓	๐	๓	๑๐๐
๓. ความสามารถในการแก้ปัญหา	๐	๐	๓	๐	๓	๑๐๐
๔. ความสามารถในการใช้ทักษะชีวิต	๐	๐	๓	๐	๓	๑๐๐
๕. ความสามารถในการใช้เทคโนโลยี	๐	๐	๓	๐	๓	๑๐๐
รวม	๐	๐	๑๕	๐	๑๕	๑๐๐

ร้อยละของนักเรียนที่มีการประคุณลักษณะอันพึงประสงค์
ในระดับดีขึ้นไป ของนักเรียนชั้น ป.๑ - ป.๖

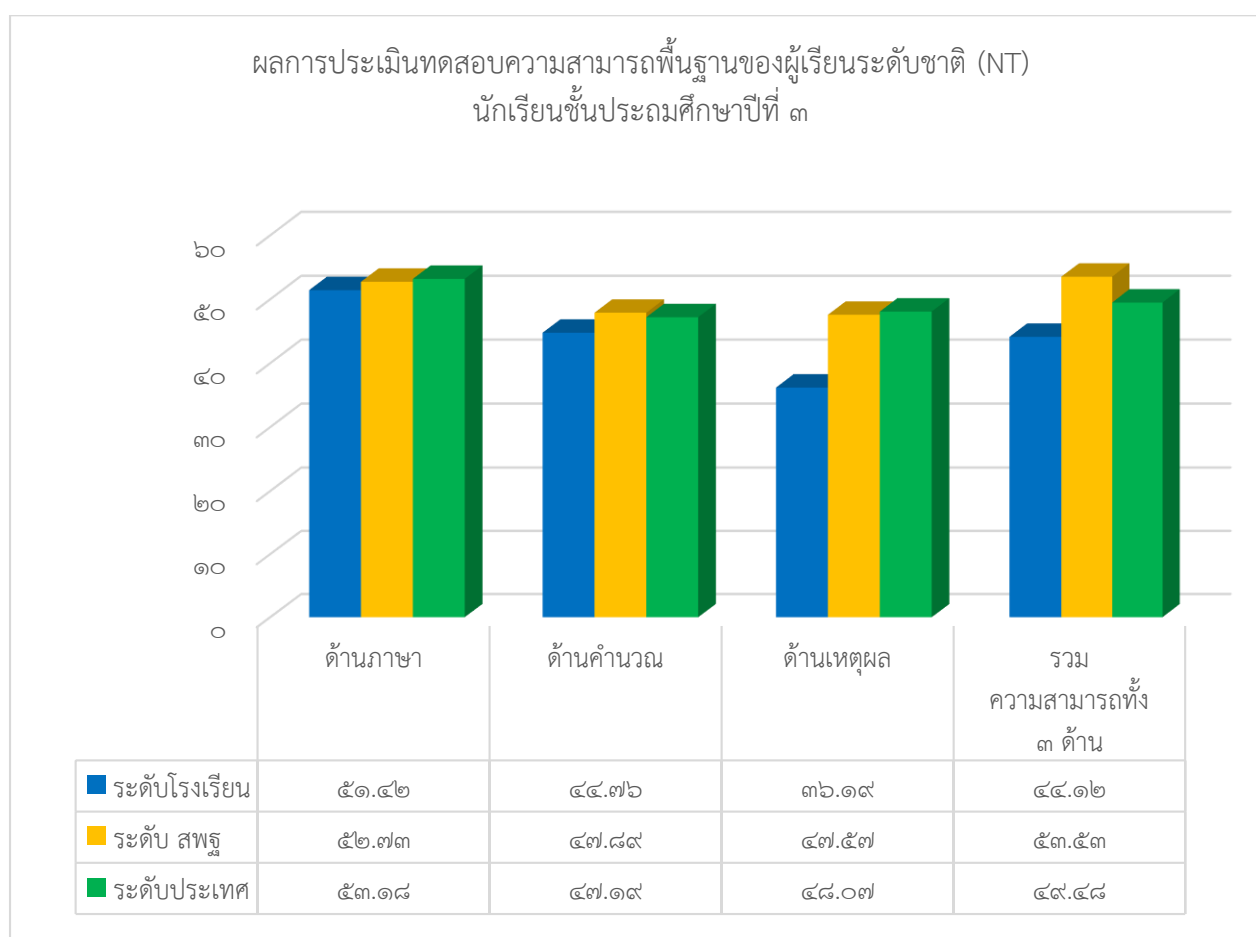




๑.๖ ผลการประเมินทดสอบความสามารถพื้นฐานของผู้เรียนระดับชาติ (NT) ระดับชั้นประถมศึกษาปีที่ ๓

๑) ผลการประเมินทดสอบความสามารถพื้นฐานของผู้เรียนระดับชาติ (NT) ปีการศึกษา ๒๕๖๑

ความสามารถ	คะแนนเฉลี่ยร้อยละ		
	ระดับโรงเรียน	ระดับ สพฐ.	ระดับประเทศ
ด้านภาษา	๕๑.๔๒	๕๒.๗๓	๕๓.๑๘
ด้านคำนวณ	๔๔.๗๖	๔๗.๘๙	๔๗.๑๙
ด้านเหตุผล	๓๖.๑๙	๔๗.๕๗	๔๘.๐๗
รวมความสามารถทั้ง ๓ ด้าน	๔๔.๑๒	๕๓.๕๓	๔๙.๔๘



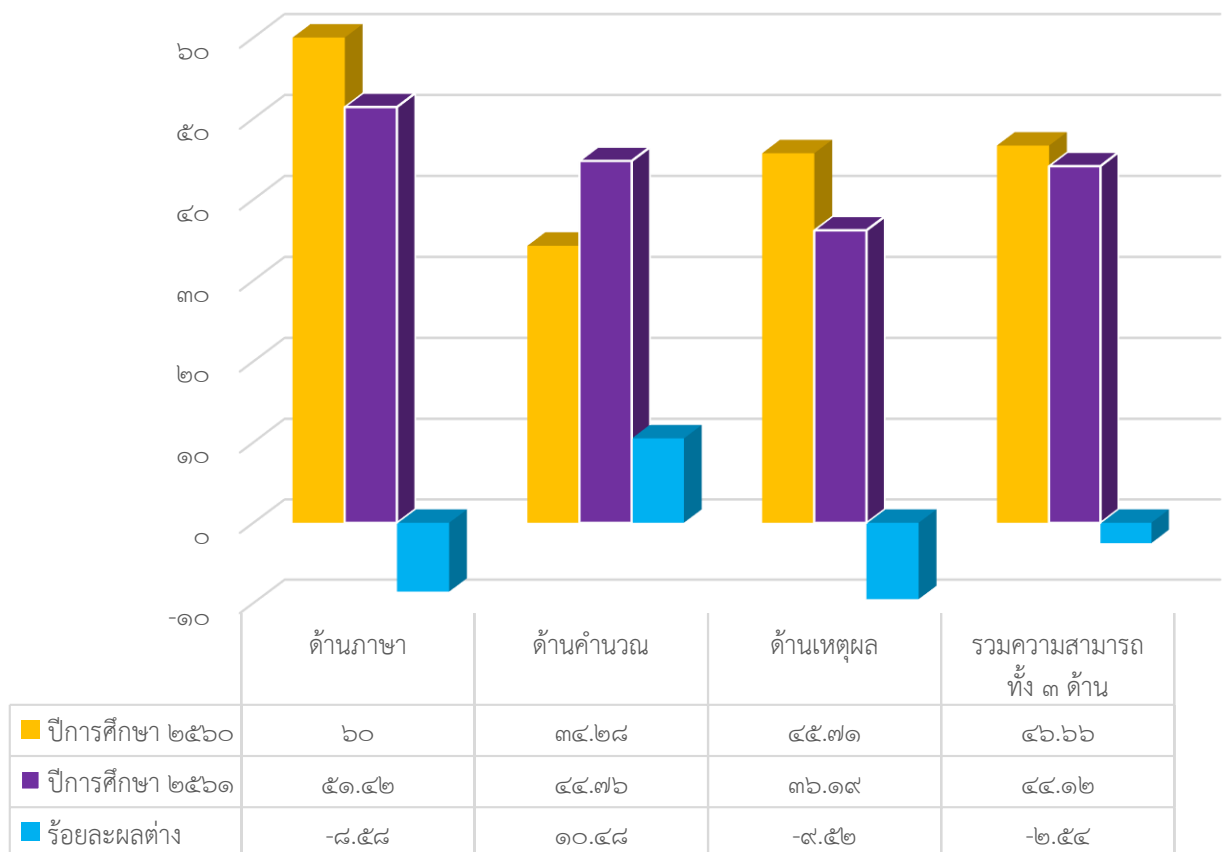


รายงานประเมินคุณภาพภายในสถานศึกษา:โรงเรียนบ้านห้วยเสียด

๒) การเปรียบเทียบผลการประเมินทดสอบความสามารถพื้นฐานของผู้เรียนระดับชาติ (NT) ปีการศึกษา ๒๕๖๐ - ๒๕๖๑

ความสามารถ	ปีการศึกษา ๒๕๖๐	ปีการศึกษา ๒๕๖๑	ร้อยละของผลต่างระหว่างปีการศึกษา
ด้านภาษา	๖๐.๐๐	๕๑.๔๒	-๘.๕๘
ด้านคำนวณ	๓๔.๒๘	๔๔.๗๖	+๑๐.๔๘
ด้านเหตุผล	๔๕.๗๑	๓๖.๑๙	-๙.๕๒
รวมความสามารถทั้ง ๓ ด้าน	๔๖.๖๖	๔๔.๑๒	-๒.๕๔

การเปรียบเทียบผลการประเมินทดสอบความสามารถพื้นฐานของผู้เรียนระดับชาติ (NT) นักเรียนชั้นประถมศึกษาปีที่ ๓

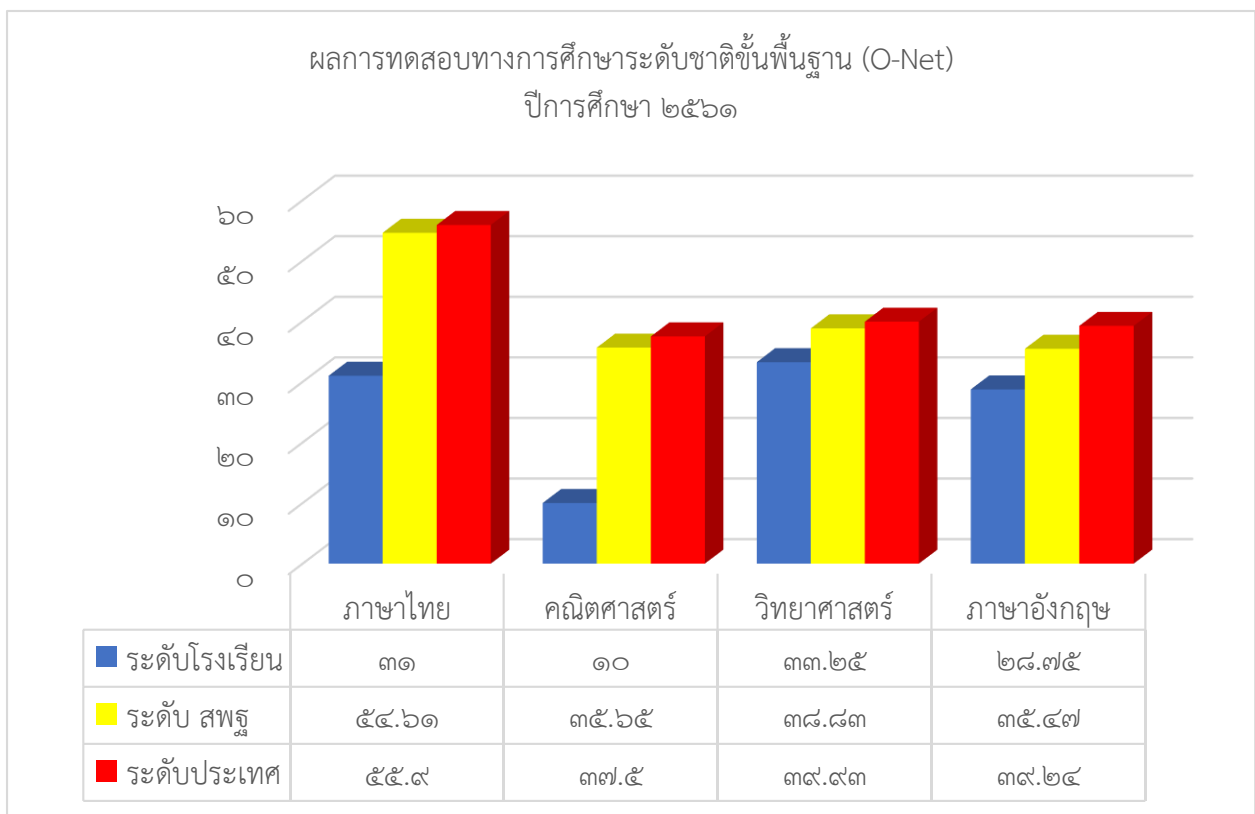




๑.๗ ผลการทดสอบทางการศึกษาระดับชาตินิพื้นฐาน (O-NET) ระดับชั้นประถมศึกษาปีที่ ๖

๑) ผลการทดสอบทางการศึกษาระดับชาตินิพื้นฐาน (O-NET) ปีการศึกษา ๒๕๖๑

รายวิชา	คะแนนเฉลี่ย		
	ระดับโรงเรียน	ระดับ สพฐ.	ระดับประเทศ
ภาษาไทย	๓๑.๐๐	๕๔.๖๑	๕๕.๙๐
คณิตศาสตร์	๑๐.๐๐	๓๕.๖๕	๓๗.๕๐
วิทยาศาสตร์	๓๓.๒๕	๓๘.๘๓	๓๙.๙๓
ภาษาอังกฤษ	๒๘.๗๕	๓๕.๔๗	๓๙.๒๔

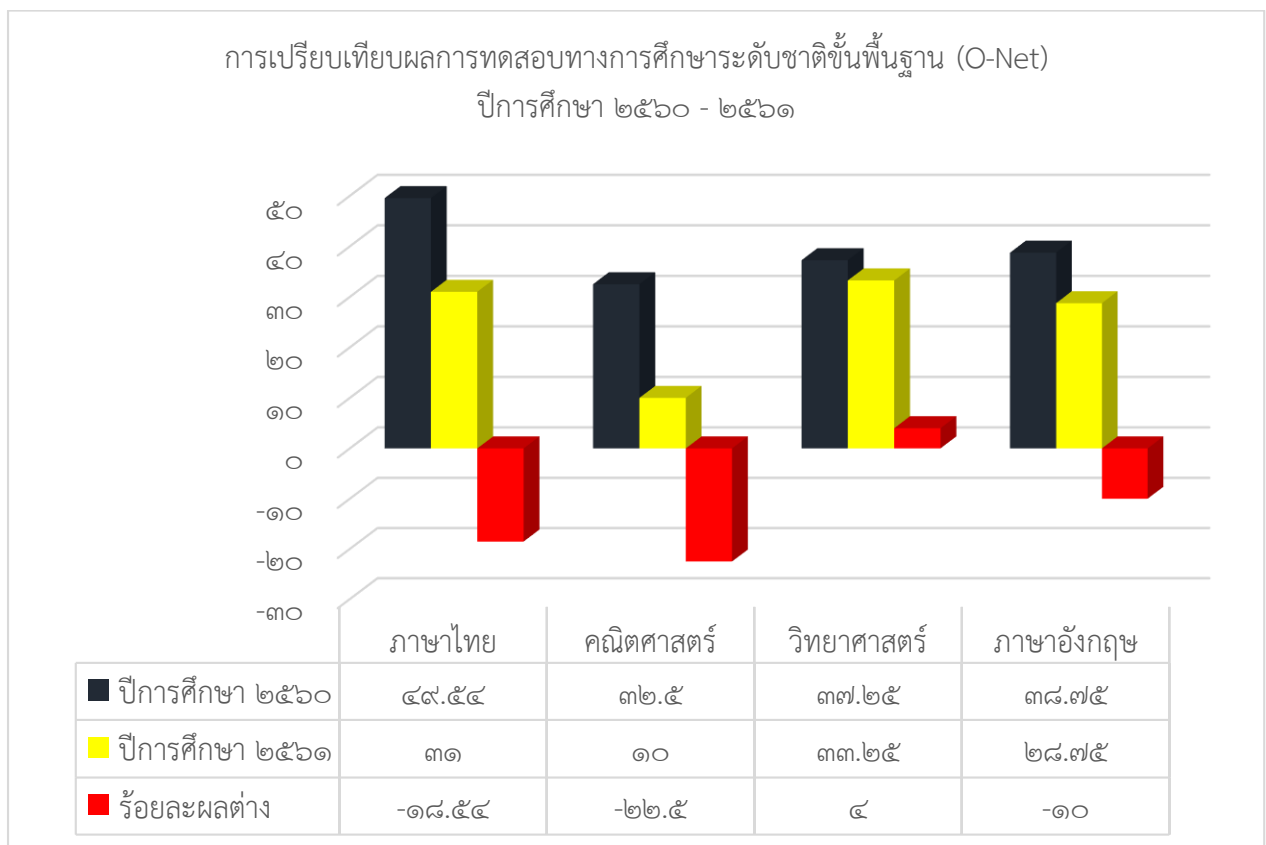




รายงานประเมินคุณภาพภายในสถานศึกษา:โรงเรียนบ้านห้วยเสียด

๒) การเปรียบเทียบผลการทดสอบทางการศึกษาระดับชาตินิยมขั้นพื้นฐาน (O-NET) ปีการศึกษา ๒๕๖๐ - ๒๕๖๑

รายวิชา	คะแนนเฉลี่ย		
	ปีการศึกษา ๒๕๖๐	ปีการศึกษา ๒๕๖๑	ผลต่างระหว่างปีการศึกษา
ภาษาไทย	๔๙.๕๔	๓๑.๐๐	-๑๘.๕๔
คณิตศาสตร์	๓๒.๕๐	๑๐.๐๐	-๒๒.๕๐
วิทยาศาสตร์	๓๗.๒๕	๓๓.๒๕	+๔.๐๐
ภาษาอังกฤษ	๓๘.๗๕	๒๘.๗๕	-๑๐.๐๐





๑.๘ รางวัลที่โรงเรียนได้รับ

- ได้รับเกียรติบัตรสถานศึกษาพอเพียงปี ๒๕๖๐

๑.๙ ข้อมูลอาคารสถานที่

ข้อมูลอาคารสถานที่ ประกอบด้วย จำนวนอาคาร จำนวนห้องประกอบ

อาคารเรียน	จำนวน	๓	หลัง
อาคารประกอบ	จำนวน	๑	หลัง
ห้องน้ำ	จำนวน	๘	ห้อง
สระว่ายน้ำ	จำนวน	๐	สระ
สนามเด็กเล่น	จำนวน	๑	สนาม
สนามฟุตบอล	จำนวน	๑	สนาม
บ้านพักครู	จำนวน	๐	หลัง

๑.๑๐ ข้อมูลงบประมาณ

รายรับ	จำนวน/บาท	รายจ่าย	จำนวน/บาท
เงินนอกงบประมาณ	๑๐๘,๙๔๐	งบพัฒนาคุณภาพการจัดการศึกษา	๑๐๘,๙๔๐
รวมรายรับ	๑๐๘,๙๔๐	รวมรายจ่าย	๑๐๘,๙๔๐

สภาพชุมชนโดยรวม

สภาพชุมชนรอบบริเวณโรงเรียนมีลักษณะเป็นชุมชนขนาดใหญ่ ตั้งบ้านเรือนกระจายตามพื้นที่ทำกิน มีประชากรประมาณ ๑,๓๕๐ คน บริเวณใกล้เคียงโดยรอบโรงเรียนมีสถานที่สำคัญ ได้แก่ ถ้ำแก่นจันทร์ สำนักสงฆ์สวนป่าสุวิทย์ประชาราม เขายายอาม ต้นน้ำผุด โรงเรียนบ้านน้ำฉา อาชีพหลักของชุมชน คือ เกษตรกรรม เช่น การทำสวนยาง การทำสวนผลไม้ ปลูกผัก และค้าขาย ส่วนใหญ่นับถือศาสนาพุทธ ประเพณี/ศิลปวัฒนธรรมท้องถิ่นที่เป็นที่รู้จักโดยทั่วไป คือ รดน้ำดำหัวผู้ใหญ่ ประเพณีจับปี๊บเดือน ประเพณี รับ-ส่งตายาย

ผู้ประกอบการส่วนใหญ่ จบการศึกษาระดับ ม.๓ อาชีพหลัก คือ ทำสวนยาง ส่วนใหญ่นับถือศาสนาพุทธ ฐานะทางเศรษฐกิจ/รายได้โดยเฉลี่ยต่อครอบครัว ต่อปี ๑๕๐,๐๐๐ บาท จำนวนคนเฉลี่ยต่อครอบครัว ๓ คน

๑.๑๑ แหล่งเรียนรู้

ข้อมูลแหล่งเรียนรู้ภายใน/นอกโรงเรียน จำนวนการเข้าใช้ห้องสมุดของผู้เรียนเฉลี่ยต่อปีการศึกษา ภูมิปัญญาท้องถิ่นปราชญ์ชาวบ้าน



ข้อมูลการใช้แหล่งเรียนรู้ภายใน ปีการศึกษา ๒๕๖๑

ที่	แหล่งเรียนรู้ภายในสถานศึกษา	จำนวนครั้ง
๑	ห้องสมุด	๑๕๐
๒	ห้องคอมพิวเตอร์	๒๐๐
๓	สวนป่าลุ่ม/แปลงเกษตร	๑๕๐
๔	ห้องพยาบาล	๗๐
๕	ลานกีฬา	๒๐๐
๖	สนามเด็กเล่น	๒๐๐
๗	สนามฟุตบอล	๒๕๐
๘	โรงอาหาร	๒๐๐

ข้อมูลการใช้แหล่งเรียนรู้ภายนอก ปีการศึกษา ๒๕๖๑

ที่	แหล่งเรียนรู้ภายนอกสถานศึกษา	จำนวนครั้ง
๑	สำนักสงฆ์สวนป่าสุวิทย์ประชาราม ตำบลดอนสัก อำเภอดอนสัก	๑๐
๒	ถ้ำแก่นจันทร์	๓
๓	โรงพยาบาลส่งเสริมสุขภาพ ตำบลดอนสัก อำเภอดอนสัก	๑๐
๔	โรงเรียนในเขตอำเภอดอนสัก จังหวัดสุราษฎร์ธานี	๕
๕	โรงเรียนในเขตอำเภอเมือง จังหวัดสุราษฎร์ธานี	๒
๖	สวนน้ำแวร์เฮาส์	๑

๑.๑๒ ผลการประเมินคุณภาพภายใน

ผลการประเมินคุณภาพภายใน ปีที่ผ่านมา

มาตรฐานที่ ๑ คุณภาพของผู้เรียน

ระดับคุณภาพ : ดี

มาตรฐานที่ ๒ กระบวนการบริหารและการจัดการของผู้บริหารสถานศึกษา

ระดับคุณภาพ : ปานกลาง

มาตรฐานที่ ๓ กระบวนการจัดการเรียนการสอนที่เน้นผู้เรียนเป็นสำคัญ

ระดับคุณภาพ: ดี

ประเมินในภาพรวม ผลการประเมินตนเองของสถานศึกษาอยู่ใน

ระดับ ๓ : ดี



ส่วนที่ ๒ ระดับการศึกษาขั้นพื้นฐาน

ผลการประเมินมาตรฐานการศึกษาระดับการศึกษาขั้นพื้นฐาน

สรุปผลการประเมินในภาพรวม ระดับคุณภาพ : ..ดี....	
มาตรฐานการศึกษา	ระดับคุณภาพ
มาตรฐานที่ ๑ คุณภาพของผู้เรียน	ดี
มาตรฐานที่ ๒ กระบวนการบริหารและการจัดการ	ปานกลาง
มาตรฐานที่ ๓ กระบวนการจัดการเรียนการสอนที่เน้นผู้เรียนเป็นสำคัญ	ดี

มาตรฐานที่ ๑ คุณภาพของผู้เรียน

ระดับคุณภาพ : ดี

๑. กระบวนการพัฒนา

สถานศึกษามีกระบวนการพัฒนาผู้เรียนด้วยวิธีการที่หลากหลาย ครูจัดการเรียนรู้ให้เป็นที่ตามศักยภาพของผู้เรียน และเป็นไปตามมาตรฐานและตัวชี้วัดของหลักสูตรมีการออกแบบการจัดการเรียนรู้ที่เหมาะสมกับผู้เรียน โดยมีการจัดการเรียนรู้ที่เน้นผู้เรียนเป็นสำคัญและลงมือปฏิบัติจริง ส่งเสริมกระบวนการเรียนรู้ระหว่างผู้เรียนกับผู้เรียน ใช้กระบวนการคิดกระบวนการแก้ปัญหาเป็นหลัก เน้นการอ่านออกเขียนได้ของผู้เรียนระดับชั้นประถมศึกษาปีที่ ๑ - ๓ และอ่านคล่องเขียนคล่องในระดับชั้นประถมศึกษาปีที่ ๔ - ๖ พัฒนาครูทุกคนให้มีความรู้ความสามารถในการนำเทคนิค วิธีการสอนอย่างหลากหลายมาใช้ในการจัดการเรียนการสอนตามศักยภาพของผู้เรียน มีการใช้สื่อที่หลากหลายในการจัดการเรียนการสอน ใช้สื่อเทคโนโลยีและระบบ DLTV มาใช้ทุกห้องเรียน มีห้องสมุด ห้องคอมพิวเตอร์เพื่อให้ผู้เรียนได้ศึกษาค้นคว้าหาความรู้ จัดให้มีโครงการพัฒนาและเพิ่มผลสัมฤทธิ์ทางการเรียนรู้ทั้ง ๘ กลุ่มสาระ โครงการยกระดับผลสัมฤทธิ์ O - Net / NT ของนักเรียนชั้นประถมศึกษาปีที่ ๖ และชั้นประถมศึกษาปีที่ ๓ ส่งเสริมทักษะการแสวงหาความรู้ด้วยตนเองจากแหล่งเรียนรู้ต่างๆ ทั้งในห้องเรียนและนอกห้องเรียน เช่น ห้องสมุด สวนเกษตรพอเพียง เป็นต้น มีการวัดและประเมินผลตามสภาพจริงโดยครูเน้นการใช้คำถามเพื่อกระตุ้นการพัฒนาทักษะการคิดวิเคราะห์ของผู้เรียน

นอกจากนี้ สถานศึกษามีการวัดและประเมินผลที่หลากหลายและครอบคลุมหลักสูตรตามตัวชี้วัดสถานศึกษาได้มีการดำเนินการพัฒนาทักษะชีวิตของผู้เรียนให้อยู่ในสังคมได้อย่างมีความสุข เน้นการพัฒนาด้านคุณธรรม จริยธรรม ที่เหมาะสมตามวัยของผู้เรียน มีกิจกรรมเข้าวัดฟังธรรม อบรมนักเรียนในวันสุด



รายงานประเมินคุณภาพภายในสถานศึกษา:โรงเรียนบ้านห้วยเสียด

สัปดาห์ กิจกรรมเข้าค่ายคุณธรรมจริยธรรม กิจกรรมสร้างจิตสำนึกความเป็นไทย กิจกรรมสืบสานภูมิปัญญาไทย กิจกรรมลดเวลาเรียนเพิ่มเวลารู้ กิจกรรมปลูกป่าเฉลิมพระเกียรติ นอกจากนี้มีการเข้าร่วมโครงการโรงเรียนสุจริต เน้นผู้เรียนให้มีวินัย ซื่อสัตย์ รับผิดชอบมีจิตสาธารณะ จัดกิจกรรมส่งเสริมสุขภาพอนามัยร่วมเดินรณรงค์ต่อต้านยาเสพติด วันงดสูบบุหรี่โลก โรคไข้เลือดออก นอกจากนี้ให้ความรู้เรื่องการเลือกรับประทานอาหาร หลีกเลี่ยงการรับประทานขนมกรุบกรอบ น้ำหวานและน้ำอัดลม ส่งเสริมการออกกำลังกายทุกช่วงชั้น และมีการเรียนรู้เรื่องอาชีพ เช่น เศรษฐกิจพอเพียง การทำขนม งานฝีมือต่าง ๆ เป็นต้น

๒. ผลการดำเนินงาน

ในด้านการประเมินผลสัมฤทธิ์ทางวิชาการ ผู้เรียนสามารถอ่านออกได้คล่องตามมาตรฐานการอ่านในแต่ละระดับชั้น สามารถเขียนสื่อสาร อ่านได้ทั้งภาษาไทยและภาษาอังกฤษเหมาะสมกับวัยของผู้เรียน มีสุขภาวะที่ดีและมีสุนทรียภาพที่สดใส มีคุณธรรม จริยธรรมและค่านิยมที่พึงประสงค์ มีทักษะในการแสวงหาความรู้ด้วยตนเองพัฒนาอย่างต่อเนื่อง รักการเรียนรู้ มีความสามารถในการคิดอย่างมีระบบ คิดสร้างสรรค์ ตัดสินใจ แก้ปัญหาได้อย่างมีสติ อย่างมีเหตุผล และทักษะที่จำเป็นตามหลักสูตร รักการทำงาน และอยู่ร่วมกับผู้อื่นได้เป็นอย่างดี มีเจตคติที่ดีต่ออาชีพสุจริต มีจิตใจที่เอื้อต่อผู้อื่นและกตัญญูต่อบิดา มารดา ผู้มีพระคุณ ยอมรับความคิด ความสามารถของผู้อื่น และวัฒนธรรมความเป็นอยู่ที่แตกต่างกัน ตระหนัก รู้คุณค่า ร่วมอนุรักษ์พัฒนาสิ่งแวดล้อมภูมิใจในท้องถิ่น และความเป็นไทยของตนเอง สามารถดำรงชีวิตได้อย่างเหมาะสม รู้จักรักษาตนเองให้ปลอดภัยจากยาเสพติดแหล่งอบายมุข รู้สึกผิด ชอบ ชั่ว ดี เกิดความรักตนเอง เลือกรับปฏิบัติในสิ่งที่ดี รับประทานอาหารที่เกิดประโยชน์ ออกกำลังกายอย่างสม่ำเสมอ ยอมรับกฎ กติกา ของกลุ่มที่ตกลงร่วมกันของสถานศึกษาและสังคม ทั้งนี้ มีผลการดำเนินงานเชิงประจักษ์ จากการประเมินในด้านต่าง ๆ

๓. จุดเด่น

- เข้าร่วมงานวิชาการ "สานภูมิปัญญา ชุมชนก้าวหน้าพัฒนาสู่ความยั่งยืน" ได้รับรางวัลเหรียญทองรายการแข่งขัน การสร้างสรรค์ภาพด้วยการปะติด ป.๑-๓
- เข้าร่วมงานวิชาการ "สานภูมิปัญญา ชุมชนก้าวหน้าพัฒนาสู่ความยั่งยืน" ได้รับรางวัลเหรียญทองแดง รายการแข่งขัน คัดลายมือสื่อภาษาไทย ป.๑-๓
- เข้าร่วมงานวิชาการ "สานภูมิปัญญา ชุมชนก้าวหน้าพัฒนาสู่ความยั่งยืน" ได้รับรางวัลเหรียญทอง รายการแข่งขัน คัดลายมือ ภาษาอังกฤษ ป.๑-๓
- เข้าร่วมงานวิชาการ "สานภูมิปัญญา ชุมชนก้าวหน้าพัฒนาสู่ความยั่งยืน" ได้รับรางวัลเหรียญทอง รายการแข่งขัน การทดสอบสมรรถภาพทางกาย (ลูก-นั่ง) ป.๑-๖ (ชาย)
- เข้าร่วมงานวิชาการ "สานภูมิปัญญา ชุมชนก้าวหน้าพัฒนาสู่ความยั่งยืน" ได้รับรางวัลเหรียญทอง รายการแข่งขัน การทดสอบสมรรถภาพทางกาย (กระโดดไกล) ป.๑-๒,ป.๕-๖ (ชาย)
- ได้รับรางวัลเหรียญ ทองแดง รายการกระโดดไกล ระดับ ๑ ชาย



รายงานประเมินคุณภาพภายในสถานศึกษา:โรงเรียนบ้านห้วยเสียด

- งานวิชาการ สานภูมิปัญญา ชุมชนก้าวหน้าพัฒนาสู่ความยั่งยืน” เป็นผู้ฝึกสอนนักเรียน ได้รับรางวัล เหรียญทอง
- เข้าร่วมงานวิชาการ "สานภูมิปัญญา ชุมชนก้าวหน้าพัฒนาสู่ความยั่งยืน" ได้รับรางวัล เหรียญทองแดง รายการแข่งขัน คัดลายมือสื่อภาษาไทย ป.๑-๓
- เข้าร่วมงานวิชาการ "สานภูมิปัญญา ชุมชนก้าวหน้าพัฒนาสู่ความยั่งยืน" ได้รับรางวัล เหรียญทอง รายการแข่งขัน คัดลายมือ ภาษาอังกฤษ ป.๑-๓
- เข้าร่วมงานวิชาการ "สานภูมิปัญญา ชุมชนก้าวหน้าพัฒนาสู่ความยั่งยืน" ได้รับรางวัล เหรียญทอง รายการแข่งขัน การทดสอบสมรรถภาพทางกาย (ลูก-นั่ง) ป.๑-๒ (ชาย)
- เข้าร่วมงานวิชาการ "สานภูมิปัญญา ชุมชนก้าวหน้าพัฒนาสู่ความยั่งยืน" ได้รับรางวัล เหรียญทอง รายการแข่งขัน การทดสอบสมรรถภาพทางกาย(ลูก-นั่ง)ป.๓-๔ (ชาย)
- เข้าร่วมงานวิชาการ "สานภูมิปัญญา ชุมชนก้าวหน้าพัฒนาสู่ความยั่งยืน" ได้รับรางวัล เหรียญทอง รายการแข่งขัน การทดสอบสมรรถภาพทางกาย(ลูก-นั่ง)ป.๕-๖ (ชาย)
- เข้าร่วมงานวิชาการ "สานภูมิปัญญา ชุมชนก้าวหน้าพัฒนาสู่ความยั่งยืน" ได้รับรางวัล เหรียญทอง รายการแข่งขัน การทดสอบสมรรถภาพทางกาย (กระโดดไกล) ป.๑-๒
- เข้าร่วมงานวิชาการ "สานภูมิปัญญา ชุมชนก้าวหน้าพัฒนาสู่ความยั่งยืน" ได้รับรางวัล เหรียญทอง รายการแข่งขัน การทดสอบสมรรถภาพทางกาย(กระโดดไกล)ป.๕-๖
- การแข่งขันกีฬาท้องถิ่นสัมพันธ์อำเภอตอนสัก ประเภทลู่วิ่ง และลาน ผลการแข่งขันได้รับ รางวัล เหรียญทองแดง กระโดดไกล ระดับ๑ชาย
- ผู้เรียนมีสุขภาพร่างกายแข็งแรง มีสมรรถนะทางกาย มีน้ำหนัก ส่วนสูงตามเกณฑ์ มีระเบียบวินัย เคารพกฎกติกาเป็นที่ยอมรับของชุมชน

๔. จุดควรพัฒนา

- พัฒนาผู้เรียนให้มีทักษะด้านการคิดวิเคราะห์ คิดสร้างสรรค์ และการเขียน การอ่านสรุป ใจความสำคัญ ให้ได้เนื้อหาที่ครอบคลุม
- พัฒนาผู้เรียนให้มีทักษะในการแสวงหาความรู้ด้วยตนเอง รักการเรียนรู้และพัฒนาตนเอง อย่างต่อเนื่อง
- สร้างความตระหนักให้นักเรียนเห็นความสำคัญของการทดสอบระดับชาติ (O-NET) ให้มากขึ้น

๕. แผนพัฒนาเพื่อให้ได้มาตรฐานที่สูงขึ้น

- โครงการส่งเสริมการเรียนการสอนโดยเน้นผู้เรียนเป็นสำคัญ
- โครงการส่งเสริมการใช้สื่อและเทคโนโลยี เพื่อการเรียนการสอน
- โครงการยกระดับผลสัมฤทธิ์ทางการเรียน
- โครงการห้องเรียนส่งเสริมนิสัยรักการอ่าน
- โครงการพัฒนาระบบประกันคุณภาพการศึกษา



รายงานประเมินคุณภาพภายในสถานศึกษา:โรงเรียนบ้านห้วยเสียด

- โครงการนิเทศภายใน
- โครงการพัฒนาหลักสูตร
- โครงการสู่ความเป็นเลิศทางวิชาการ
- โครงการพัฒนาแหล่งเรียนรู้และปรับปรุงภูมิทัศน์ในโรงเรียน
- โครงการส่งเสริมการเล่นกีฬาและนันทนาการ
- โครงการดูแลช่วยเหลือผู้เรียนในสถานศึกษา
- โครงการควบคุมการใช้สารเสพติดในโรงเรียน
- โครงการพัฒนาบุคลากร
- โครงการส่งเสริมสุขภาพอนามัย
- โครงการส่งเสริมประชาธิปไตย
- โครงการสนับสนุนค่าใช้จ่ายการจัดการศึกษาตั้งแต่ระดับอนุบาลจนถึงการศึกษาขั้นพื้นฐาน
- โครงการบริหารการเงิน การบัญชี และพัสดุ
- โครงการการระดมทุนและทรัพยากรเพื่อการศึกษา
- โครงการพัฒนาข้าราชการครูและบุคลากรทางการศึกษา
- โครงการพัฒนาระบบการดูแลช่วยเหลือนักเรียน
- โครงการปรับปรุงภูมิทัศน์ สภาพแวดล้อม และอนุรักษ์ทรัพยากรธรรมชาติ

มาตรฐานที่ ๒ กระบวนการบริหารและการจัดการ

ระดับคุณภาพ : ปานกลาง

๑. กระบวนการพัฒนา

โรงเรียนได้ดำเนินการวิเคราะห์สภาพปัญหา ผลการจัดการศึกษาที่ผ่านมา โดยการศึกษาข้อมูล สารสนเทศจากผลการนิเทศ ติดตาม ประเมินการจัดการศึกษาตามนโยบายการปฏิรูปการศึกษา และจัดประชุมระดมความคิดเห็น จากบุคลากรในสถานศึกษาเพื่อวางแผนร่วมกันกำหนดเป้าหมาย ปรับวิสัยทัศน์ กำหนดพันธกิจ กลยุทธ์ในการจัดการศึกษาของสถานศึกษาเพื่อพัฒนาคุณภาพผู้เรียน มีการปรับแผนพัฒนาคุณภาพจัดการศึกษา แผนปฏิบัติการประจำปี ให้สอดคล้องกับสภาพปัญหา ความต้องการพัฒนา และนโยบายการปฏิรูปการศึกษาพร้อมทั้งจัดหาทรัพยากร จัดสรรงบประมาณ มอบหมายงานให้ผู้รับผิดชอบ ดำเนินการพัฒนามตามแผนงานเพื่อให้บรรลุเป้าหมายที่กำหนดไว้ มีการดำเนินการนิเทศ กำกับ ติดตาม ประเมินผลการดำเนินงาน และสรุปผลการดำเนินงาน

๒. ผลการดำเนินงาน

สถานศึกษามีการกำหนดเป้าหมาย วิสัยทัศน์และพันธกิจสอดคล้องกับสภาพปัญหาความต้องการพัฒนาของสถานศึกษา นโยบายการปฏิรูปการศึกษา ความต้องการของชุมชน ท้องถิ่น และสอดคล้องกับแนวทางการปฏิรูปตามแผนการศึกษาชาติแผนพัฒนาคุณภาพการจัดการศึกษา แผนปฏิบัติการประจำปี สอดคล้องกับการพัฒนาผู้เรียนทุกกลุ่มเป้าหมาย มีการพัฒนาครูและบุคลากรทางการศึกษาให้มีความรู้



รายงานประเมินคุณภาพภายในสถานศึกษา:โรงเรียนบ้านห้วยเสียด

ความเชี่ยวชาญ ตามมาตรฐานตำแหน่ง ข้อมูลสารสนเทศมีความถูกต้อง ครบถ้วน ทันสมัย นำไปประยุกต์ใช้ได้ ดำเนินการอย่างเป็นระบบ และมีกิจกรรมจัดสภาพแวดล้อมทางกายภาพและสังคมที่กระตุ้นผู้เรียนใฝ่เรียนรู้

สถานศึกษามีการปรับแผนพัฒนาคุณภาพการจัดการศึกษา แผนปฏิบัติการประจำปี ให้สอดคล้องกับสภาพปัญหา ความต้องการพัฒนา และนโยบายการปฏิรูปการศึกษาโดยผู้มีส่วนได้เสียมีส่วนร่วมในการพัฒนา และร่วมรับผิดชอบผู้เกี่ยวข้องทุกฝ่ายและเครือข่ายการพัฒนาคุณภาพสถานศึกษา มีส่วนร่วมในการร่วมวางแผนพัฒนาคุณภาพการศึกษาและรับทราบ รับผิดชอบต่อผลการจัดการศึกษาสถานศึกษามีการนิเทศ กำกับ ติดตาม และประเมินผลการบริหารและการจัดการศึกษา ที่เหมาะสม เป็นระบบและต่อเนื่อง เปิดโอกาสให้ผู้เกี่ยวข้องมีส่วนร่วมในการจัดการศึกษา

สถานศึกษามีรูปแบบการบริหารและการจัดการเชิงระบบ โดยทุกฝ่ายมีส่วนร่วมยึดหลักธรรมาภิบาล โดยมุ่งพัฒนาผู้เรียนตามแนวทางปฏิรูปการศึกษา มีการระดมทรัพยากรเพื่อมอบหมายการพัฒนาคุณภาพ การศึกษาจากเครือข่ายอุปถัมภ์ ส่งผลให้สถานศึกษามีศักยภาพในการบริหารจัดการสถานศึกษา รวมถึงบุคลากรที่สามารถร่วมพัฒนาการศึกษาที่มีคุณภาพได้

สถานศึกษามุ่งเน้นการทำงานเป็นทีม ให้ความสำคัญกับการทำงานของบุคลากรอย่างมีความสุขสร้างจิตสำนึกต่อบทบาทหน้าที่ และจิตอาสา นอกเหนือจากภาระงานที่รับผิดชอบ ใฝ่รู้ใฝ่พัฒนาตนเองตาม ศักยภาพ ซึ่งกระบวนการที่สำคัญในการบริหารและการจัดการในสถานศึกษา ใช้กระบวนการ PDCA เป็นเครื่องมือในการจัดการองค์รวม (Whole School Approach)

๓. จุดเด่น

โรงเรียนมีการบริหารและการจัดการอย่างเป็นระบบ โรงเรียนได้ใช้เทคนิคการประชุม ที่หลากหลายวิธี เช่น การประชุมแบบมีส่วนร่วม การประชุมระดมสมอง การประชุมกลุ่ม เพื่อให้ทุกฝ่ายมีส่วนร่วมในการกำหนดวิสัยทัศน์ พันธกิจ เป้าหมาย ที่ชัดเจน มีการปรับแผนพัฒนาคุณภาพการจัดการศึกษา แผนปฏิบัติการประจำปี ที่สอดคล้องกับผลการจัดการศึกษา สภาพปัญหา ความต้องการพัฒนา และนโยบาย การปฏิรูปการศึกษาที่มุ่งเน้นการพัฒนาให้ผู้เรียนมีคุณภาพตามมาตรฐานการเรียนรู้ตามหลักสูตรสถานศึกษา ครูผู้สอนสามารถจัดการเรียนรู้ได้อย่างมีคุณภาพ มีการดำเนินการนิเทศ กำกับ ติดตาม ประเมินผล การดำเนินงาน การจัดทำรายงานผลการจัดการศึกษา และโรงเรียนได้ใช้กระบวนการวิจัยในการรวบรวมข้อมูล เพื่อใช้เป็นฐานในการวางแผนพัฒนาคุณภาพสถานศึกษา

๔. จุดควรพัฒนา

เปิดโอกาสให้ผู้ปกครองได้มีส่วนร่วมในการเสนอความคิดเห็นในการจัดการศึกษาเพื่อพัฒนา ผู้เรียน สร้างเครือข่ายความร่วมมือของผู้มีส่วนเกี่ยวข้องในการจัดการศึกษาของโรงเรียนให้มีความเข้มแข็ง มีส่วนร่วมรับผิดชอบต่อผลการจัดการศึกษา และการขับเคลื่อนคุณภาพการจัดการศึกษาด้วยเทคโนโลยี



๕. แผนพัฒนาเพื่อให้ได้มาตรฐานที่สูงขึ้น

- โครงการส่งเสริมการเรียนการสอนโดยเน้นผู้เรียนเป็นสำคัญ
- โครงการส่งเสริมการใช้สื่อและเทคโนโลยี เพื่อการเรียนการสอน
- โครงการยกระดับผลสัมฤทธิ์ทางการเรียน
- โครงการห้องเรียนส่งเสริมนิสัยรักการอ่าน
- โครงการพัฒนาระบบประกันคุณภาพการศึกษา
- โครงการนิเทศภายใน
- โครงการพัฒนาหลักสูตร
- โครงการสู่ความเป็นเลิศทางวิชาการ
- โครงการพัฒนาแหล่งเรียนรู้และปรับปรุงภูมิทัศน์ในโรงเรียน
- โครงการส่งเสริมการเล่นกีฬาและนันทนาการ
- โครงการดูแลช่วยเหลือผู้เรียนในสถานศึกษา
- โครงการควบคุมการใช้สาธารณูปโภคในโรงเรียน
- โครงการพัฒนาบุคลากร
- โครงการส่งเสริมสุขภาพอนามัย
- โครงการส่งเสริมประชาธิปไตย
- โครงการสนับสนุนค่าใช้จ่ายการจัดการศึกษาตั้งแต่ระดับอนุบาลจนถึงการศึกษาขั้นพื้นฐาน
- โครงการบริหารการเงิน การบัญชี และพัสดุ
- โครงการการระดมทุนและทรัพยากรเพื่อการศึกษา
- โครงการพัฒนาข้าราชการครูและบุคลากรทางการศึกษา
- โครงการพัฒนาระบบการดูแลช่วยเหลือนักเรียน
- โครงการปรับปรุงภูมิทัศน์ สภาพแวดล้อม และอนุรักษ์ทรัพยากรธรรมชาติ

มาตรฐานที่ ๓ กระบวนการจัดการเรียนการสอนที่เน้นผู้เรียนเป็นสำคัญ
ระดับคุณภาพ : ดี

๑. กระบวนการพัฒนา

สถานศึกษาดำเนินการส่งเสริมให้ครูจัดการเรียนการสอนที่เน้นผู้เรียนเป็นสำคัญ มีการดำเนินงาน / กิจกรรมอย่างหลากหลาย โดยปรับปรุงโครงสร้างเวลาเรียน การวิเคราะห์หลักสูตรอย่างรอบด้าน กำหนดเป้าหมายในการพัฒนาคุณภาพผู้เรียน ศึกษาและวิเคราะห์ผู้เรียนเป็นรายบุคคล นำข้อมูลสารสนเทศจากผลการวิเคราะห์มาออกแบบ วางแผน และการจัดการเรียนรู้ที่ตอบสนองความต้องการความแตกต่าง ระหว่างบุคคลและพัฒนาทางสติปัญญา ใช้สื่อและเทคโนโลยีที่เหมาะสมกับวัยของผู้เรียน และนำภูมิปัญญาท้องถิ่นมาบูรณาการในการจัดการเรียนรู้และประเมินผลที่มุ่งเน้น พัฒนาการของผู้เรียน ด้วยวิธีการที่หลากหลายและมีคุณภาพมากขึ้น ให้คำแนะนำ คำปรึกษา และการแก้ไขปัญหาผู้เรียนอย่างทั่วถึง ตลอดจนพัฒนาการจัดการเรียนรู้ และการพัฒนาผู้เรียนโดยใช้กระบวนการวิจัยอย่างต่อเนื่อง มีการจัดบุคลากรการปฏิบัติหน้าที่ตรงตามความรู้ประสบการณ์และความถนัด และการจัดการเรียนการสอนในวิชาที่ได้รับอย่างเต็มเวลาและความสามารถ สนับสนุนให้ครู จัดการเรียนการสอนที่สร้างโอกาสให้นักเรียนทุกคนมีส่วนร่วม ได้ลงมือปฏิบัติจริง



รายงานประเมินคุณภาพภายในสถานศึกษา:โรงเรียนบ้านห้วยเสียด

สรุปความรู้ได้ด้วยตนเอง จัดการเรียนการสอนเน้นทักษะการคิด นักเรียนทำงานเป็นรายกลุ่ม ทั้งภายในและภายนอกห้องเรียน ครูใช้สื่อการเรียน การสอน นวัตกรรมและเทคโนโลยี ภูมิปัญญาท้องถิ่น มีการประเมินคุณภาพและประสิทธิภาพของนักเรียนทุกระดับชั้น ครูทุกคนทำงานวิจัยในชั้นเรียน ปีการศึกษาละ ๒ เรื่อง มีการนิเทศติดตามอย่างต่อเนื่อง มีโครงการพัฒนาครูและบุคลากรทางการศึกษาสู่ครูมืออาชีพ โครงการใช้แหล่งเรียนรู้และภูมิปัญญาท้องถิ่น โครงการพัฒนาสื่อเทคโนโลยีและคอมพิวเตอร์ โครงการพัฒนาครูโดยใช้พื้นที่เป็นฐาน จังหวัดสุราษฎร์ธานี เพื่อพัฒนากระบวนการสอนของครู ครูศึกษาหลักการวัดและประเมินผล

จุดมุ่งหมายของการวัดการประเมินผลการเรียนรู้ อยู่บนหลักพื้นฐาน ๒ ประการ คือ การประเมินเพื่อพัฒนาผู้เรียน และ เพื่อตัดสินผลการเรียน โดยผู้เรียนจะต้องได้รับการพัฒนาและประเมินตามตัวชี้วัด เพื่อให้บรรลุตามมาตรฐานการเรียนรู้ สหุตอนสมรรถนะสำคัญและคุณลักษณะอันพึงประสงค์ของผู้เรียน ด้วยวิธีการวัดและประเมินผลที่หลากหลาย เพื่อให้ได้ข้อมูลสารสนเทศที่แสดงถึงพัฒนาการ ความก้าวหน้าและความสำเร็จ ทาง การเรียนของผู้เรียนและมุ่งพัฒนาผู้เรียนให้มีคุณภาพตามที่หลักสูตรกำหนด

๒. ผลการดำเนินงาน

จากการดำเนินงาน / โครงการ / กิจกรรมอย่างหลากหลาย เพื่อพัฒนาให้ครูจัดการเรียนการสอนที่เน้นผู้เรียนเป็นสำคัญ ส่งผลให้ครูกำหนดเป้าหมายในการพัฒนาคุณภาพผู้เรียน ครอบคลุมด้านความรู้ ทักษะกระบวนการ สมรรถนะสำคัญ และคุณลักษณะอันพึงประสงค์ที่สอดคล้องกับความมุ่งหมายของหลักสูตรสถานศึกษา ครูศึกษาหลักสูตรสถานศึกษา มาตรฐานการเรียนรู้ ตัวชี้วัด สมรรถนะสำคัญ และคุณลักษณะอันพึงประสงค์ นำมาออกแบบการจัดการเรียนรู้ โดยเลือกใช้วิธีสอน เทคนิคการสอน สื่อ / แหล่งเรียนรู้ การวัดและการประเมินผล เพื่อให้ผู้เรียนได้พัฒนาเต็มตามศักยภาพ โดยคำนึงถึงความแตกต่างระหว่างบุคคล และพัฒนาการทางด้านสติปัญญา จัดการเรียนรู้อย่างที่เน้นผู้เรียนเป็นสำคัญด้วยกระบวนการเรียนรู้ที่หลากหลาย และเชื่อว่า ทุกคนมีความสามารถเรียนรู้และพัฒนาตนเองได้ ครูใช้สื่อที่มีคุณภาพ มีความเหมาะสม หลากหลายสอดคล้องกับวิธีการเรียนรู้ ธรรมชาติของสาระการเรียนรู้และความแตกต่างของผู้เรียน โดยจัดหา จัดทำ พัฒนาหรือปรับปรุง สื่อที่หลากหลาย มีการนำภูมิปัญญาท้องถิ่นเทคโนโลยีต่างๆ มาประยุกต์ใช้ในการจัดการเรียนการสอน มีการวัดการประเมินผล เพื่อพัฒนาผู้เรียนและตัดสินผลการเรียน ผ่านการประเมินตัวชี้วัด สมรรถนะสำคัญ การอ่าน คติวิเคราะห์และเขียน และประเมินคุณลักษณะอันพึงประสงค์ มีข้อมูลสารสนเทศที่แสดงถึงการพัฒนาความก้าวหน้าและความสำเร็จของผู้เรียน มีวิจัยในชั้นเรียนเพื่อแก้ปัญหา ปีการศึกษาละ ๒ เรื่อง ครูอุทิศตน หุ่นเท แรงกาย แรงใจ ในการปฏิบัติงานสอนตามกลุ่มสาระ ที่ได้รับมอบหมายอย่างครบถ้วน มุ่งเน้นพัฒนาผู้เรียนให้มีคุณภาพตามหลักสูตรกำหนด

๓. จุดเด่น

ผู้บริหารมีวิสัยทัศน์ มีการบริหารจัดการ แบบมีส่วนร่วม มีระบบ โครงสร้างการบริหารที่เอื้อต่อการปฏิบัติงาน ครูศึกษามาตรฐานการศึกษาและวิเคราะห์หลักสูตรเพื่อเชื่อมโยงกับผลการวิเคราะห์ข้อมูลโดยเฉพาะการกำหนดเรื่องหรือเนื้อหาสาระในการเรียนรู้ ตลอดจนวัตถุประสงค์สำคัญที่จะนำไปสู่การพัฒนาผู้เรียนสู่ความเป็นสากล วางแผนการสอน กำหนดเป้าหมายและจุดประสงค์การเรียนรู้ร่วมกับผู้เรียน และนำกระบวนการวิจัยในชั้นเรียนเข้ามาใช้ในการเรียนการสอน วิเคราะห์ข้อมูลของผู้เรียนเพื่อจัดกลุ่มนักเรียนตามความรู้ความสามารถและเพื่อกำหนดเรื่องหรือเนื้อหาสาระในการเรียนรู้ ครูมีความตั้งใจ มุ่งมั่นในการพัฒนาการสอน โดยจัดกิจกรรมให้นักเรียนได้เรียนรู้ ที่เน้นทักษะกระบวนการได้ปฏิบัติจริง มีการให้



วิธีการและแหล่งเรียนรู้ที่หลากหลาย ให้นักเรียนแสวงหาความรู้จากสื่อเทคโนโลยีด้วยตนเองอย่างต่อเนื่อง นักเรียนมีส่วนร่วมในการจัดบรรยากาศสภาพแวดล้อมที่เอื้อต่อการเรียนรู้ ครูจัดทำวิจัยในชั้นเรียนเพื่อหา นวัตกรรมสำหรับแก้ปัญหา และพัฒนาการเรียนรู้ของผู้เรียน

๔. จุดควรพัฒนา

ควรนำภูมิปัญญาท้องถิ่นให้เข้ามามีส่วนร่วมในการจัดกิจกรรมให้นักเรียนได้เรียนรู้ ควรให้ ข้อมูลย้อนกลับแก่นักเรียนทันทีเพื่อนักเรียนนำไปใช้พัฒนาตนเอง ควรเรียนเรื่องใกล้ตัวและมีความหมาย และ สอดคล้องกับการดำรงชีวิตของผู้เรียน บทเรียนควรเริ่ม จากง่ายไปหายากและมีความต่อเนื่องในเนื้อหาวิชา ควรจัดกิจกรรมการเรียนการสอนอย่างหลากหลาย น่าสนใจและเข้าใจที่จะกระตุ้นให้ผู้เรียนมีส่วนร่วมใน กิจกรรม ได้ลงมือปฏิบัติ สัมผัสจับต้องด้วยตนเอง และเป็นกิจกรรมที่มุ่งพัฒนากระบวนการคิด ตลอดจน พัฒนาทักษะชีวิตละสังคัม ควรสร้างสื่อการเรียนการสอนที่หลากหลายและให้ผู้เรียนมีส่วนร่วมในการทำ การนำไปใช้ เป็นสื่อที่สามารถสร้างความเข้าใจได้ชัดเจน สอดคล้องกับกิจกรรมและจุดประสงค์ที่กำหนด จนผู้เรียน เกิดความคิดรวบยอดหรือสร้างองค์ความรู้ได้ด้วยตนเอง การวัดและประเมินผลควรมุ่งเน้นการประเมินเพื่อ พัฒนาศักยภาพของผู้เรียนเป็นรายบุคคลไม่กดดันหรือสร้างความเครียดให้กับผู้เรียน และควรเปิดโอกาส ให้ผู้เรียนประเมินตนเอง ประเมินซึ่งกันและกันเพื่อสร้างความภาคภูมิใจและเติมพลังการเรียนรู้ให้แก่ผู้เรียน

๕. แผนพัฒนาเพื่อให้ได้มาตรฐานที่สูงขึ้น

- โครงการส่งเสริมการเรียนการสอนโดยเน้นผู้เรียนเป็นสำคัญ
- โครงการส่งเสริมการใช้สื่อและเทคโนโลยี เพื่อการเรียนการสอน
- โครงการยกระดับผลสัมฤทธิ์ทางการเรียน
- โครงการห้องเรียนส่งเสริมนิสัยรักการอ่าน
- โครงการพัฒนาระบบประกันคุณภาพการศึกษา
- โครงการนิเทศภายใน
- โครงการพัฒนาหลักสูตร
- โครงการสู่ความเป็นเลิศทางวิชาการ
- โครงการพัฒนาแหล่งเรียนรู้และปรับปรุงภูมิทัศน์ในโรงเรียน
- โครงการส่งเสริมการเล่นกีฬาและนันทนาการ
- โครงการดูแลช่วยเหลือผู้เรียนในสถานศึกษา
- โครงการควบคุมการใช้สารเสพติดในโรงเรียน
- โครงการพัฒนาบุคลากร
- โครงการส่งเสริมสุขภาพอนามัย
- โครงการส่งเสริมประชาธิปไตย
- โครงการสนับสนุนค่าใช้จ่ายจัดการศึกษาตั้งแต่ระดับอนุบาลจนถึงการศึกษาขั้นพื้นฐาน



ส่วนที่ ๓

สรุปผล และแนวทางการพัฒนา

ผลการประเมินตนเองของสถานศึกษาถือเป็นข้อมูลสารสนเทศสำคัญที่สถานศึกษาจะต้องนำไปวิเคราะห์ สังเคราะห์ เพื่อสรุปนำไปสู่การเชื่อมโยงหรือสะท้อนภาพความสำเร็จกับแผนพัฒนาการจัดการศึกษาของสถานศึกษา (๓-๕ ปี) และนำไปใช้ในการวางแผนพัฒนาคุณภาพการศึกษาของสถานศึกษา ดังนั้น จากผลการดำเนินงานของสถานศึกษา สามารถสรุปผลการประเมินในภาพรวมของจุดเด่น จุดควรพัฒนาของแต่ละมาตรฐาน พร้อมทั้งแนวทางการพัฒนาเพื่อให้ได้มาตรฐานที่สูงขึ้น ดังนี้

ระดับการศึกษาขั้นพื้นฐาน

สรุปผล

จุดเด่น	จุดควรพัฒนา
<p>◆คุณภาพของผู้เรียน</p> <p>๑. ผู้เรียนมีผลสัมฤทธิ์ทางการสอนระดับชาติ (O-NET) สูงกว่าระดับประเทศและต้นสังกัด ๔ กลุ่มสาระ คือ ภาษาไทยคณิตศาสตร์ วิทยาศาสตร์ และภาษาอังกฤษ</p> <p>๒. ผู้เรียนปกติอ่านออก อ่านคล่อง เขียนคล่อง เขียนสื่อสารได้ ๑๐๐ เปอร์เซ็นต์ มีผลการประเมินคุณลักษณะอันพึงประสงค์ สมรรถนะสำคัญอยู่ในระดับยอดเยี่ยม</p> <p>๓. ผู้เรียนกล้าแสดงออก มีน้ำใจช่วยเหลือซึ่งกันและกันมีสัมมาคารวะ มีจิตสาธารณะ</p> <p>◆กระบวนการบริหารและการจัดการ</p> <p>๑. ผู้บริหารมีความมุ่งมั่นมีความเป็นผู้นำทางวิชาการมีความคิดริเริ่ม มีวินัยทัศนคติดีในการบริหารองค์กร</p> <p>๒. ผู้บริหารใช้หลักการบริหารโดยยึดหลักพรหมวิหาร ๔ ใช้กระบวนการ PDCA ในการทำงานทุกงาน/โครงการ/กิจกรรม ใช้กระบวนการ PLC ในการนิเทศติดตามงาน ประเมินงานเพื่อการปรับปรุงอย่างสม่ำเสมอ</p>	<p>◆คุณภาพของผู้เรียน</p> <ul style="list-style-type: none"> - พัฒนาการจัดการเรียนการสอนด้านทักษะการคิดวิเคราะห์ และเขียนของนักเรียนทุกระดับชั้น - พัฒนาทักษะการใช้ภาษาอังกฤษเพื่อการสื่อสาร - พัฒนาทักษะการคิดเชิงสร้างสรรค์ - พัฒนาผู้เรียนให้มีนิสัยรักการอ่าน รู้จักแสวงหาความรู้ด้วยตนเอง - สร้างความตระหนักให้ผู้เรียนเห็นความสำคัญของการสอนระดับชาติ(O-NET)และNTให้มากขึ้น <p>◆กระบวนการบริหารและการจัดการ</p> <ul style="list-style-type: none"> - พัฒนาระบบประกันคุณภาพภายในให้มีคุณภาพและแข็งแรง



จุดเด่น	จุดควรพัฒนา
<p>๓. คณะกรรมการสถานศึกษา มีส่วนร่วมส่งเสริมสนับสนุนการดำเนินการโครงการ/กิจกรรมต่างๆ</p> <p>๔. คณะครูมีความรับผิดชอบมีความรักความสามัคคีมีน้ำใจช่วยเหลือซึ่งกันและกันทำงานเป็นทีม</p> <p>๕. ผู้ปกครอง/ชุมชน และผู้เกี่ยวข้องให้ความร่วมมือในการสนับสนุนโครงการ/กิจกรรมต่างๆ อย่างสม่ำเสมอ</p> <p>๖. ผู้นำท้องถิ่น/ผู้นำชุมชนส่งเสริมสนับสนุนการดำเนินการโครงการ/กิจกรรมต่างๆ ของโรงเรียน</p> <p>♦การจัดประสบการณ์ที่เน้นผู้เรียนเป็นสำคัญ</p> <p>๑. ครูพัฒนาตนเองอยู่เสมอ มีความตั้งใจมุ่งมั่นในการปฏิบัติอย่างเต็มเวลา เต็มความสามารถ</p> <p>๒. ครูทำงานเป็นทีม มีความรักสามัคคี มีน้ำใจช่วยเหลือซึ่งกันและกัน</p> <p>๓. ครูจัดกิจกรรมส่งเสริมให้นักเรียนกล้าแสดงออกสร้างความมั่นใจในตนเอง</p> <p>๔. ครูส่งเสริมให้นักเรียนเรียนรู้จากการปฏิบัติจริง</p> <p>๕. ครูส่งเสริมให้นักเรียนให้มีส่วนร่วมในการจัดบรรยากาศ สภาพแวดล้อมที่เอื้อต่อการเรียนรู้</p> <p>๖.ครูเป็นแบบอย่างที่ดีของศิษย์ เข้ากับผู้ปกครองและชุมชนได้ดี</p>	<p>♦การจัดประสบการณ์ที่เน้นผู้เรียนเป็นสำคัญ</p> <ul style="list-style-type: none"> - ครูควรวางแผนการจัดการเรียนการสอนที่การสอนบูรณาการภาษาอังกฤษให้กับนักเรียนทุกระดับชั้น - ครูควรจัดการเรียนการสอนด้วยวิธีการที่หลากหลาย - สอดคล้องกับมาตรฐานการเรียนรู้และตัวชี้วัด ฝึกการคิดวิเคราะห์ หาความรู้จากแหล่งเรียนรู้ สื่อเทคโนโลยี ให้มากขึ้น - ครูควรวัดและประเมินผลการเรียนรู้ตามสภาพจริง - ครูควรนำภูมิปัญญาท้องถิ่นให้เข้ามามีส่วนร่วมในการจัดกิจกรรมให้นักเรียนได้เรียนรู้ - ครูควรพัฒนาการออกแบบการจัดการเรียนที่ตอบสนอง และสอดคล้องกับผลการทดสอบระดับชาติ



แผนพัฒนา หรือแนวทางการยกระดับคุณภาพการศึกษา เพื่อให้ได้มาตรฐานที่สูงขึ้น

- โครงการส่งเสริมการเรียนการสอนโดยเน้นผู้เรียนเป็นสำคัญ
- โครงการส่งเสริมการใช้สื่อและเทคโนโลยี เพื่อการเรียนการสอน
- โครงการยกระดับผลสัมฤทธิ์ทางการเรียน
- โครงการห้องเรียนส่งเสริมนิสัยรักการอ่าน
- โครงการพัฒนาระบบประกันคุณภาพการศึกษา
- โครงการนิเทศภายใน
- โครงการพัฒนาหลักสูตร
- โครงการสู่ความเป็นเลิศทางวิชาการ
- โครงการพัฒนาแหล่งเรียนรู้และปรับปรุงภูมิทัศน์ในโรงเรียน
- โครงการส่งเสริมการเล่นกีฬาและนันทนาการ
- โครงการดูแลช่วยเหลือผู้เรียนในสถานศึกษา
- โครงการควบคุมการใช้สารเสพติดในโรงเรียน
- โครงการพัฒนาบุคลากร
- โครงการส่งเสริมสุขภาพอนามัย
- โครงการส่งเสริมประชาธิปไตย
- โครงการสนับสนุนค่าใช้จ่ายจัดการศึกษาตั้งแต่ระดับอนุบาลจนถึงการศึกษาขั้นพื้นฐาน



คำสั่งโรงเรียนบ้านห้วยเสียด

ที่ ๓๓ / ๒๕๖๒

เรื่อง แต่งตั้งคณะกรรมการประกันคุณภาพภายในสถานศึกษา ประจำปีการศึกษา ๒๕๖๑

เพื่อให้การดำเนินการประกันคุณภาพภายในสถานศึกษา ประจำปีการศึกษา ๒๕๖๑ ซึ่งเป็นส่วนหนึ่งของการบริหารจัดการศึกษาเป็นไปอย่างต่อเนื่อง เกิดประสิทธิภาพและประสิทธิผล เพื่อรองรับการประเมินมาตรฐานการศึกษาจากสำนักรับรองมาตรฐานการศึกษาและการประเมินคุณภาพการศึกษา อาศัยอำนาจตามความในมาตรา ๕ มาตรา ๙ (๓) มาตรา ๓๑ และมาตรา ๔๘ แห่งพระราชบัญญัติการศึกษาแห่งชาติ พ.ศ.๒๕๔๒ และที่แก้ไขเพิ่มเติม (ฉบับที่ ๒) พ.ศ.๒๕๔๕ ประกอบกับมติคณะกรรมการการศึกษาขั้นพื้นฐานในการประชุม ครั้งที่ ๗/๒๕๕๙ เมื่อวันที่ ๒๖ สิงหาคม พ.ศ. ๒๕๕๙ รัฐมนตรีว่าการกระทรวงศึกษาธิการ ประกาศใช้มาตรฐานการศึกษาขั้นพื้นฐาน เพื่อการประกันคุณภาพภายในของสถานศึกษา จึงแต่งตั้งคณะกรรมการประกันคุณภาพภายในสถานศึกษาประจำปีการศึกษา ๒๕๖๑ ดังนี้

ระดับปฐมวัย

๑. นายอภิเดช จิตรมุง	ผู้อำนวยการ	ประธานกรรมการ
๒. นายชัยสิทธิ์ บุญดี	ประธานกรรมการสถานศึกษา	รองประธานกรรมการ
๓. นางสาวณัฐธิดา ทองสินุช	ครูผู้ช่วย	กรรมการ
๔. นางประดิษฐา น้อยรัตน์	ครูวิฤติ	กรรมการ
๕. นางฤทัยรัตน์ แก้วจำรัส	ครูวิฤติ	กรรมการและเลขานุการ

ระดับประถมศึกษา

๑. นายอภิเดช จิตรมุง	ผู้อำนวยการ	ประธานกรรมการ
๒. นายชัยสิทธิ์ บุญดี	ประธานกรรมการสถานศึกษา	รองประธานกรรมการ
๓. นางสาวณัฐธิดา ทองสินุช	ครูผู้ช่วย	กรรมการ
๔. นางประดิษฐา น้อยรัตน์	ครูวิฤติ	กรรมการ
๕. นางฤทัยรัตน์ แก้วจำรัส	ครูวิฤติ	กรรมการและเลขานุการ

ทั้งนี้ ให้ผู้ที่ได้รับการแต่งตั้งได้ร่วมมือกับสถานศึกษาในการสร้างเครื่องมือในการเก็บข้อมูลตามมาตรฐานการศึกษาขั้นพื้นฐาน เก็บข้อมูลแต่ละมาตรฐาน พัฒนาระบบประกันคุณภาพภายในและพัฒนาคุณภาพการศึกษาตามระบบประกันคุณภาพการศึกษาให้เป็นไปตามเกณฑ์มาตรฐานการศึกษาขั้นพื้นฐาน



รายงานประเมินคุณภาพภายในสถานศึกษา:โรงเรียนบ้านห้วยเสียด

ทั้งนี้ ตั้งแต่วันที่ ๒๕ เดือน มีนาคม พ.ศ. ๒๕๖๒ เป็นต้นไป

สั่ง ณ วันที่ ๒๕ เดือน มีนาคม พ.ศ. ๒๕๖๒

(นายอภิเดช จิตรมุง)

ผู้อำนวยการโรงเรียนบ้านห้วยเสียด



คำสั่งโรงเรียนบ้านห้วยเสียด

ที่ ๓๓ / ๒๕๖๒

เรื่อง คำสั่งแต่งตั้งคณะกรรมการติดตาม ตรวจสอบ และประเมินผลคุณภาพการศึกษา ปีการศึกษา ๒๕๖๑

.....

ตามที่มีการประกาศใช้กฎกระทรวงว่าด้วยระบบ หลักเกณฑ์ และวิธีการประกันคุณภาพการศึกษา พ.ศ. ๒๕๖๑ และประกาศคณะกรรมการประกันคุณภาพภายในระดับการศึกษาขั้นพื้นฐาน เรื่อง กำหนดหลักเกณฑ์และแนวปฏิบัติเกี่ยวกับการประกันคุณภาพภายใน ระดับการศึกษาขั้นพื้นฐาน พ.ศ. ๒๕๖๑ ที่กำหนดให้สถานศึกษาระดับการศึกษาขั้นพื้นฐาน จัดให้มีการติดตาม ตรวจสอบคุณภาพการศึกษาทั้งระดับบุคคลและระดับสถานศึกษาอย่างน้อยภาคเรียนละ ๑ ครั้ง พร้อมทั้งจัดทำรายงานผล และนำผลการติดตาม ตรวจสอบคุณภาพการศึกษาไปใช้ประโยชน์ในการปรับปรุงพัฒนาสถานศึกษานั้น

เพื่อให้การดำเนินงานเป็นไปด้วยความเรียบร้อย โรงเรียนบ้านห้วยเสียด จึงขอแต่งตั้งคณะกรรมการติดตามตรวจสอบระบบประกันคุณภาพและประเมินคุณภาพภายในสถานศึกษา ดังนี้

๑. นายอภิเดช จิตรมุง	ผู้อำนวยการ	ประธานกรรมการ
๒. นายชัยสิทธิ์ บุญดี	ประธานกรรมการสถานศึกษา	รองประธานกรรมการ
๓. นางสาวณัฐธิดา ทองสินุช	ครูผู้ช่วย	กรรมการ
๔. นางประดิษฐา น้อยรัตน์	ครูวิฤติ	กรรมการ
๕. นางฤทัยรัตน์ แก้วจำรัส	ครูวิฤติ	กรรมการและเลขานุการ

คณะกรรมการที่ได้รับการแต่งตั้ง มีหน้าที่

๑. ติดตาม ตรวจสอบคุณภาพการศึกษาทั้งระดับบุคคลและระดับสถานศึกษาอย่างน้อยภาคเรียนละ ๑ ครั้ง และจัดทำรายงานผลการติดตามตรวจสอบคุณภาพการศึกษา

๒. ประเมินคุณภาพภายในตามมาตรฐานการศึกษาของสถานศึกษาอย่างน้อยปีละ ๑ ครั้ง และจัดทำรายงานผลการประเมินคุณภาพภายในตามมาตรฐานการศึกษาของสถานศึกษา

ให้คณะกรรมการที่ได้รับการแต่งตั้ง ปฏิบัติหน้าที่ที่ได้รับมอบหมายให้เป็นไปด้วยความเรียบร้อย มีประสิทธิภาพ โดยคำนึงถึงประโยชน์ของทางราชการเป็นสำคัญ



รายงานประเมินคุณภาพภายในสถานศึกษา:โรงเรียนบ้านห้วยเสียด

ทั้งนี้ ตั้งแต่บัดนี้เป็นต้นไป

สั่ง ณ วันที่ ๒๗ เดือน มีนาคม พ.ศ. ๒๕๖๒

(นายอภิเดช จิตรมุง)

ผู้อำนวยการโรงเรียนบ้านห้วยเสียด



ประกาศโรงเรียนบ้านห้วยเสียด

เรื่อง การกำหนดมาตรฐานและค่าเป้าหมายการศึกษาปฐมวัยและการศึกษาขั้นพื้นฐานของโรงเรียน

.....

เพื่อให้การพัฒนาการจัดการศึกษาของโรงเรียนเป็นไปอย่างมีประสิทธิภาพ โรงเรียนบ้านห้วยเสียด จึงได้กำหนดมาตรฐานการศึกษาปฐมวัย การศึกษาขั้นพื้นฐานของโรงเรียน และค่าเป้าหมายปีการศึกษา ๒๕๖๑ ไว้ดังต่อไปนี้

การศึกษาปฐมวัย

มาตรฐาน	ค่าเป้าหมาย
มาตรฐานที่ ๑ คุณภาพของเด็ก	ระดับดี
มาตรฐานที่ ๒ กระบวนการบริหารและการจัดการ	ระดับดี
มาตรฐานที่ ๓ การจัดประสบการณ์ที่เน้นเด็กเป็นสำคัญ	ระดับดี

การศึกษาขั้นพื้นฐาน

มาตรฐาน	ค่าเป้าหมาย
มาตรฐานที่ ๑ คุณภาพของผู้เรียน	ระดับดี
มาตรฐานที่ ๒ กระบวนการบริหารและการจัดการ	ระดับปานกลาง
มาตรฐานที่ ๓ กระบวนการจัดการเรียนการสอนที่เน้นผู้เรียนเป็นสำคัญ	ระดับดี

ประกาศ ณ วันที่ ๑๖ สิงหาคม ๒๕๖๑

ลงชื่อ

(นายชัยสิทธิ์ บุญดี)

ประธานคณะกรรมการสถานศึกษา โรงเรียนบ้านห้วยเสียด



หนังสือให้ความเห็นชอบรายงานการประเมินคุณภาพภายในสถานศึกษา ปีการศึกษา ๒๕๖๑

ตามมติที่ประชุมคณะกรรมการสถานศึกษา โรงเรียนบ้านห้วยเสียด ครั้งที่ ๒/๒๕๖๑ เมื่อวันที่ ๑๘ เดือน มีนาคม พ.ศ.๒๕๖๒ได้ให้ความเห็นชอบรายงานการประเมินคุณภาพภายในสถานศึกษา ปีการศึกษา ๒๕๖๑ ทั้งนี้ ให้โรงเรียนนำข้อมูลที่ได้จากการประเมินไปพัฒนาคุณภาพการจัดการศึกษา และเผยแพร่ต่อหน่วยงานที่เกี่ยวข้องและสาธารณชน

ลงชื่อ

(นายชัยสิทธิ์ บุญดี)

ประธานคณะกรรมการสถานศึกษาโรงเรียนบ้านห้วยเสียด



แบบสรุปผลการประเมินมาตรฐานการศึกษาขั้นพื้นฐาน
เพื่อการประกันคุณภาพภายในของสถานศึกษา พ.ศ.๒๕๖๑

โรงเรียนบ้านห้วยเสียด อำเภอดอนสัก สังกัดสำนักงานเขตพื้นที่การศึกษาประถมศึกษาสุราษฎร์ธานีเขต ๑

มาตรฐาน ที่	ประเด็นพิจารณา	สรุปผลการประเมิน				
		กำลังพัฒนา	ปานกลาง	ดี	ดีเลิศ	ยอดเยี่ยม
๑	มาตรฐานที่ ๑ คุณภาพผู้เรียน					
	๑.๑ ผลสัมฤทธิ์ทางวิชาการของผู้เรียน					
	๑) มีความสามารถในการอ่าน การเขียน การสื่อสารและการคิด คำนวณ			/		
	๒) มีความสามารถในการคิดวิเคราะห์ คิดอย่างมีวิจารณญาณ อภิปรายแลกเปลี่ยนความคิดเห็นและแก้ปัญหา			/		
	๓) มีความสามารถในการสร้างนวัตกรรม			/		
	๔) มีความสามารถในการใช้เทคโนโลยีสารสนเทศและการสื่อสาร			/		
	๕) มีผลสัมฤทธิ์ทางการเรียนตามหลักสูตรสถานศึกษา		/			
	๖) มีความรู้ ทักษะพื้นฐานและเจตคติที่ดีต่องานอาชีพ			/		
	๑.๒ คุณลักษณะที่พึงประสงค์ของผู้เรียน					
	๑) การมีคุณลักษณะและค่านิยมที่ดีตามที่สถานศึกษากำหนด			/		
	๒) ความภูมิใจในท้องถิ่นและความเป็นไทย			/		
	๓) การยอมรับที่จะอยู่ร่วมกันบนความแตกต่างและหลากหลาย			/		
	๔) สุขภาวะทางร่างกายและจิตสังคม			/		
๒	มาตรฐานที่ ๒ กระบวนการบริหารและการจัดการ					
	๒.๑ มีเป้าหมาย วิสัยทัศน์และพันธกิจที่สถานศึกษากำหนดชัดเจน		/			
	๒.๒ มีระบบบริหารจัดการคุณภาพของสถานศึกษา		/			
	๒.๓ ดำเนินงานพัฒนาวิชาการที่เน้นคุณภาพผู้เรียนรอบด้านตาม หลักสูตร สถานศึกษาและทุกกลุ่มเป้าหมาย		/			
	๒.๔ พัฒนาครูและบุคลากรให้มีความเชี่ยวชาญทางวิชาชีพ					
	๒.๕ จัดสภาพแวดล้อมทางกายภาพและสังคมที่เอื้อต่อการจัดการ เรียนรู้อย่างมีคุณภาพ		/			
	๒.๖ จัดระบบเทคโนโลยีสารสนเทศเพื่อสนับสนุนการบริหารจัดการ และการจัดการเรียนรู้		/			



มาตรฐาน ที่	ประเด็นพิจารณา	สรุปผลการประเมิน				
		กำลังพัฒนา	ปานกลาง	ดี	ดีเลิศ	ยอดเยี่ยม
๓	มาตรฐานที่ ๓ กระบวนการจัดการเรียนการสอนที่เน้นผู้เรียนเป็นสำคัญ					
	๓.๑จัดการเรียนรู้ผ่านกระบวนการคิดและปฏิบัติจริงและสามารถนำไปประยุกต์ใช้ในชีวิตได้			/		
	๓.๒ ใช้สื่อ เทคโนโลยีสารสนเทศและแหล่งเรียนรู้ที่เอื้อต่อการเรียนรู้			/		
	๓.๓ มีการบริหารจัดการชั้นเรียนเชิงบวก			/		
	๓.๔ ตรวจสอบและประเมินผู้เรียนอย่างเป็นระบบและนำผลมาพัฒนาผู้เรียน			/		
	๓.๕ มีการแลกเปลี่ยนเรียนรู้และให้ข้อมูลสะท้อนกลับเพื่อพัฒนาและปรับปรุงการน้ดการเรียนรู้			/		
	รวม	๐	๑๒	๔๒	๐	๐
	ร้อยละ	๐.๐	๑๒	๔๒	๐.๐	๐.๐
	ระดับคุณภาพ		/	/		



ผลการประเมินคุณภาพภายนอกรอบสาม

โรงเรียนบ้านห้วยเสียดได้รับการประเมินคุณภาพภายนอกจาก สมศ.รอบสาม เมื่อวันที่ ๖ กุมภาพันธ์ พ.ศ. ๒๕๕๖

สรุปผลการประเมินระดับการศึกษาขั้นพื้นฐาน

(๑) ผลการประเมินการศึกษาขั้นพื้นฐาน : ประถมศึกษา

ชื่อตัวบ่งชี้	น้ำหนัก คะแนน	คะแนน ที่ได้	ระดับ คุณภาพ
กลุ่มตัวบ่งชี้พื้นฐาน			
ตัวบ่งชี้ที่ ๑ ผู้เรียนมีสุขภาพกายและสุขภาพจิตที่ดี	๑๐.๐๐	๙.๗๔	ดีมาก
ตัวบ่งชี้ที่ ๒ ผู้เรียนมีคุณธรรม จริยธรรม และค่านิยมที่พึงประสงค์	๑๐.๐๐	๙.๕๐	ดีมาก
ตัวบ่งชี้ที่ ๓ ผู้เรียนมีความใฝ่รู้ และเรียนรู้อย่างต่อเนื่อง	๑๐.๐๐	๙.๕๔	ดีมาก
ตัวบ่งชี้ที่ ๔ ผู้เรียนคิดเป็น ทำเป็น	๑๐.๐๐	๘.๙๔	ดี
ตัวบ่งชี้ที่ ๕ ผลสัมฤทธิ์ทางการเรียนของผู้เรียน	๒๐.๐๐	๕.๙๔	ต้องปรับปรุง
ตัวบ่งชี้ที่ ๖ ประสิทธิภาพของการจัดการเรียนการสอนที่เน้นผู้เรียนเป็นสำคัญ	๑๐.๐๐	๕.๙๙	ต้องปรับปรุง
ตัวบ่งชี้ที่ ๗ ประสิทธิภาพของการบริหารจัดการและการพัฒนาสถานศึกษา	๕.๐๐	๓.๘๐	ดี
ตัวบ่งชี้ที่ ๘ ประสิทธิภาพของระบบการประกันคุณภาพภายในโดย สถานศึกษาและต้นสังกัด	๕.๐๐	๔.๗๖	ดีมาก
กลุ่มตัวบ่งชี้อัตลักษณ์			
ตัวบ่งชี้ที่ ๙ ผลการพัฒนาให้บรรลุตามปรัชญา ปณิธาน/วิสัยทัศน์ พันธกิจ และวัตถุประสงค์ของการจัดตั้งสถานศึกษา	๕.๐๐	๕.๐๐	ดีมาก
ตัวบ่งชี้ที่ ๑๐ ผลการพัฒนาตามจุดเน้นและจุดเด่นที่ส่งผลสะท้อนเป็น เอกลักษณ์ของสถานศึกษา	๕.๐๐	๕.๐๐	ดีมาก
กลุ่มตัวบ่งชี้มาตรการส่งเสริม			
ตัวบ่งชี้ที่ ๑๑ ผลการดำเนินงานโครงการพิเศษเพื่อส่งเสริมบทบาท ของสถานศึกษา	๕.๐๐	๔.๐๐	ดี
ตัวบ่งชี้ที่ ๑๒ ผลการส่งเสริมพัฒนาสถานศึกษาเพื่อยกระดับมาตรฐาน รักษามาตรฐาน และพัฒนาสู่ความเป็นเลิศที่สอดคล้องกับ แนวทางการปฏิรูปการศึกษา	๕.๐๐	๕.๐๐	ดีมาก
คะแนนรวม	๑๐๐.๐๐	๗๖.๒๒	ดี

ในภาพรวมสถานศึกษาจัดการศึกษาขั้นพื้นฐาน : ระดับการศึกษาขั้นพื้นฐาน

สมควรรับรองมาตรฐานการศึกษา

ไม่สมควรรับรองมาตรฐาน



บรรณานุกรม

สำนักงานคณะกรรมการการศึกษาขั้นพื้นฐาน.(๒๕๖๑).แนวทางการประเมินคุณภาพตามมาตรฐานการศึกษา ระดับปฐมวัย ระดับการศึกษาขั้นพื้นฐาน และระดับการศึกษาขั้นพื้นฐานศูนย์การศึกษาพิเศษ. กรุงเทพฯ : โรงพิมพ์ชุมนุมสหกรณ์การเกษตรแห่งประเทศไทย จำกัด.

สำนักงานคณะกรรมการการศึกษาขั้นพื้นฐาน.(๒๕๕๙).แนวทางการเขียนรายงานการประเมินตนเองของสถานศึกษา (Self-Assessment Report : SAR). กรุงเทพฯ : โรงพิมพ์สำนักงานพระพุทธศาสนาแห่งชาติ.

สำนักงานคณะกรรมการส่งเสริมการศึกษาเอกชน. (๒๕๖๑). แนวทางการจัดทำรายงานการประเมินคุณภาพภายในสถานศึกษา ระดับการศึกษาขั้นพื้นฐาน (ออนไลน์). สืบค้นจาก <https://www.google.com/search?q>. [๒๒ กุมภาพันธ์ ๒๕๖๒]